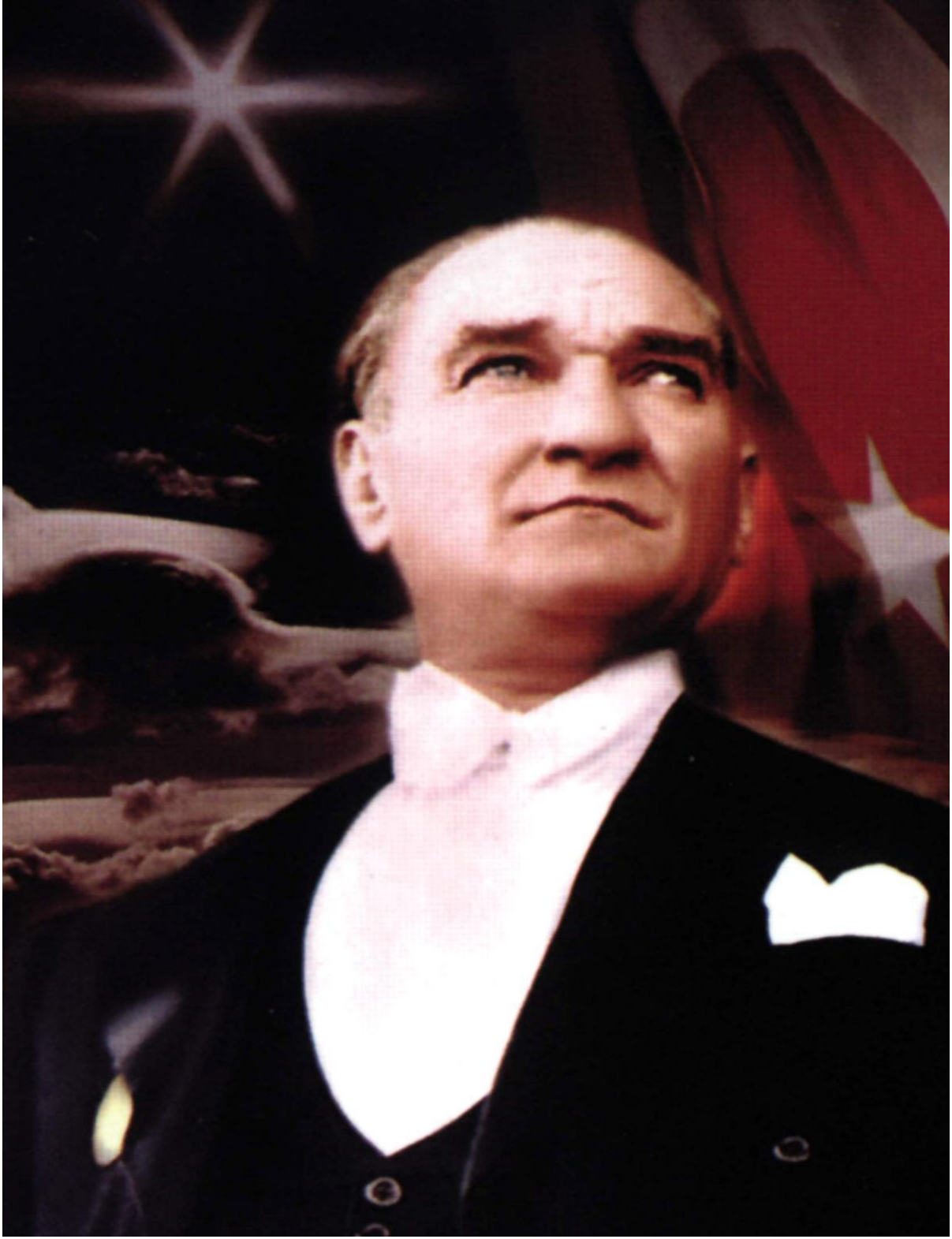




# CUMHURİYET İLKOKULU 2015-2019 STRATEJİK PLANI





En önemli ve feyizli görevlerimiz, milli eğitim işleridir. Milli eğitim işlerinde mutlaka muzaffer olmak lazımdır. Bir milletin gerçek kurtuluşu ancak bu suretle olur.

Mustafa Kemal **ATATÜRK**



## OKUL MÜDÜRÜ

Günümüzde planlama yapmanın önemi çok daha iyi anlaşılmış durumdadır. Her kurum kendi bünyesinde planlama yaparak, başarısını artırmayı hedeflemektedir. İyi bir planlama bu günkü durumu tespitle başlar, geleceğe yönelik ön görülerle sonuçlandırılır. Gelişmenin gerçekleşmesi ve istenen hedeflere varılması açısından tüm kurumlar kağıt üzerine dökülsün ya da dökülmesin mutlaka bir planlama yapmaktadırlar. Bir kurumun başarısı stratejik amaçlar, hedefler ve belirlenen zaman diliminde yapılacak faaliyetlerin önceden belirlenmesiyle gerçekleşir.

Okulumuz planlama sürecinde daha iyi bir eğitim seviyesine ulaşmayı, yeniliklere açık olmayı ve sorunların üstesinden gelmeyi amaçlamaktadır. Bu bağlamda 2015-2019 yılında uygulanması düşünülen stratejik plan kurumumuzca hazırlanmıştır.

Atatürk'ü yol gösterici ve örnek olarak benimseyen bizler; geleceğin daha aydınlık olabilmesi için çocuklarımızın ve gençlerimizin daha iyi bir eğitim almasının gerekli olduğunu düşünüyoruz. Ülkemizi muasır medeniyetlerin üzerine çıkarmak ve her alanda kalkınmasını sağlamak amacıyla öğretmenleriyle ve idarecileriyle özverili bir şekilde tüm gayretimizle çalışmaktayız.

Cumhuriyet İlkokulu olarak en büyük amacımız yalnızca bir üst eğitim kurumuna öğrenci yetiştirmek değil, her yönden geleceğe hazır, ülkesini seven ve ülkesini en iyi şekilde temsil edecek gençler yetiştirmeyi amaç edinmiş bulunmaktayız.

Cumhuriyet İlkokulu stratejik planlama çalışmasına önce durum analizi yapılarak başlanmıştır.. SWOT analizi tüm idari personelin ve öğretmenlerin katılımıyla görüşülmüş Okul yönetimi ile öğretmenlerden den oluşan Stratejik plan ekibi tarafından yapılmıştır. Bu analizin sonuçlarına bakarak okulumuz zayıf ve güçlü yanları; fırsat ve tehdit durumları belirlenmiş bunlardan hareketle stratejik planlama aşamasına geçilmiştir. Bu aşamada okulun amaçları, hedefleri ve hedeflere ulaşmak için gerekli stratejiler ortaya konulmuştur.

Stratejik Plan da belirlenen hedeflerimizi ne ölçüde gerçekleştirdiğimiz, her yılsonunda gözden geçirilecek ve gereken düzenlemeler yapılacaktır.

Yapmış olduğumuz 2015-2019 stratejik planın belirtilen hedeflere ulaşmamız ve daha güçlü bir kurum olmamız açısından fayda getireceğine inanmaktayız. Okulumuzda 2015-2019 yılları arasında uygulanacak okul stratejik planını oluşturmada özveriyle çalışan tüm stratejik plan ekibine çok teşekkür ederim.

**Yılmaz KELEŞ**  
Okul Müdürü



# AYDIN- KUŞADASI CUMHURİYET İLKOKULU STRATEJİK PLANI

**AİT OLDUĞU DÖNEM**

**(2015–2019)**

| İÇİNDEKİLER                                       | SAYFA NO |
|---|----------|
| ÖNSÖZ   | 3        |
| GİRİŞ   | 6        |
| <b>1. BÖLÜM: STRATEJİK PLAN HAZIRLIK PROGRAMI</b> |          |
| 1.1.Amaç  | 9        |
| 1.2.Kapsam  | 9        |
| 1.3.Yasal Dayanak                                 | 10       |
| 1.4.Üst Kurul ve Stratejik Plan Ekibi             | 10       |
| 1.5.Çalışma Takvimi                               | 11       |
| <b>2. BÖLÜM: DURUM ANALİZİ</b>                    |          |
| 2.1.Tarihsel Gelişim                              | 13       |
| 2.2.Mevzuat Analizi                               | 13       |
| 2.3.Faaliyet Alanları, Ürün ve Hizmetler          | 14       |
| 2.4.Paydaş Analizi                                | 15       |
| 2.5.Kurum İçi Analiz                              | 18       |
| 2.5.1. Örgütsel Yapı                              | 18       |
| 2.5.2. İnsan Kaynakları                           | 21       |
| 2.5.3. Teknolojik Düzey                           | 27       |
| 2.5.4. Mali Kaynaklar                             | 29       |
| 2.5.5. İstatistikî Veriler                        | 30       |
| 2.6.Çevre Analizi                                 | 32       |
| 2.6.1. PEST-E Analizi                             | 32       |
| 2.6.2. Üst Politika Belgeleri                     | 33       |
| 2.7.GZFT Analizi                                  | 34       |
| 2.8.Sorun Alanları                                | 35       |
| <b>3. BÖLÜM: GELECEĞE YÖNELİM</b>                 |          |
| 3.1.Misyon  | 37       |
| 3.2.Vizyon  | 37       |
| 3.3.Temel Değerler ve İlkeler                     | 37       |
| 3.4.Temalar                                       | 39       |
| 3.5.Amaçlar                                       | 39       |
| 3.6.Hedefler                                      | 39       |
| 3.7.Performans Göstergeleri                       | 39       |
| 3.8.Faaliyet/Projeler ve Maliyetlendirme          | 39       |
| 3.8.1. Eylem Planları                             | 55       |
| 3.9.Stratejiler                                   | 58       |
| <b>4. BÖLÜM: İZLEME ve DEĞERLENDİRME</b>          |          |
| 4.1.Raporlama                                     | 61       |
| <b>EKLER</b>                                      |          |



## GİRİŞ

Bilginin hızla yayıldığı dünyamızda bilginin dağıtıcısı ve yorumlayıcısı olan okullar, hayati bir önem arz etmektedir. Okullar, toplumların kültürel zenginliklerini yaşatması ve çağın gelişmelerine yön vermesi bakımından stratejik öneme sahip örgütlerin başında gelmektedir. Bu nedenle okulların işlevlerini verimli bir şekilde yerine getirmesinde önemli olabilecek faktörlerden biri de okullarda hazırlanan stratejik planlardır.

Son yıllarda stratejik planlar, hızlı değişim ve bunun getirdiği sorunlara çözüm üretme sürecinde sıklıkla kullanılmaktadır. Stratejik planlamanın eğitime uygulanması çabalarının geleneksel planlamaya alternatif olarak çıktığı görülmektedir (Aksu, 2002; Bircan, 2002).Howze (2000), çalışmasında bir örgütün değişen toplum koşullarına bağlı olarak özellikle ayakta kalıp geleceğe tutunabilmesi için stratejik planlama yapması gerektiğini belirtmiştir.

Strateji, örgütün amaç ve hedeflerine nasıl ulaşacağını gösteren kararlar bütünü şeklinde tanımlanmaktadır (DPT, 2006).Örgüt, stratejik planlama ile “gelecekte ne yapacağını” belirlemiş olacaktır. Bu özellikleri ile stratejik plan, yapılacak çalışmalara yön verecek ve önceliklerin tespitine yardımcı olacaktır .Stratejik planlamayı diğer planlardan ayıran en önemli özelliklerden bazıları şunlardır (Eren,2000; Çelik, 1994):

- Uzun süreli olması,
- Amaç ve işlevlerine göre farklı verilerden oluşması,
- Uzun süreli amaçları ve ileride meydana gelebilecek sonuçları kapsamaması,
- Çevresel faktörlerin incelenmesine büyük önem vermesi ve yapılacaklar üzerinde ayrıntılı bir biçimde durması şeklinde sayılabilir.

Eğitimde stratejik planlama, eğitim sistemi/okul ve çevresi arasındaki ilişkileri çözümleyerek yön ve amaçların belirlenmesi, örgütün yenileştirilerek etkinlik ve eylem planlarının yapılması ve bu doğrultuda eğitimsel kaynakların yeniden sağlanmasıdır (Tural,2000, 76).

Yukarıda açıklamaya çalıştığımız tanımlamalardan hareketle okulu-muzun vizyon ve misyonu doğrultusunda, mevcut koşullar ve durumlar göz önünde bulundurularak geleceğe ilişkin çizmesi gerektiği yolu belirlemek ve bu uğurda gerçekleştirilen işlemleri ölçülebilir nitelikli hale getirmek amacıyla bu stratejik planı hazırlama gereksinimi ortaya çıkmıştır.

Cumhuriyet İlkokulu'nun hazırladığı “Stratejik Planlama”, kurumda her kademedede görev yapanların katılımlarını ve kurum yöneticilerinin tam desteğini içeren, sonuç almaya yönelik çabaların bütününe teşkil eder. Bu anlamda paydaşların, kurumun vizyonu, misyonu, hedefleri ve performans ölçümlerinin belirlenmesinde aktif rol oynamasını ifade eder. Cumhuriyet İlkokulu'nun Stratejik Planı aşağıdaki beş temel soruya yanıt olacak şekilde planlanmıştır.

- NEREDEYİZ?
- NEREDE OLMAYI İSTİYORUZ?
- GELİŞMEMİZİ NASIL ÖLÇEBİLİRİZ?
- HEDEFİMİZE NASIL ULAŞABİLİRİZ?
- NASIL DENETLEYEBİLİRİZ?

Bu sorulara verilecek yanıtlar ve stratejik planın diğer unsurları hazırlayacağımız stratejik planın içeriğini oluşturur. Planlama; amaçların belirlenmesi, bu amaçlara ulaşılacak yöntemlerin hazırlanması, yöntemlerin uygulanması, sonuçların izlenmesi, değişen koşullar çerçevesinde başlangıçta belirlenen aşamaların yeniden düzenlenmesini içeren dinamik bir süreçtir. Bütün Stratejik Planlarda olduğu gibi, Cumhuriyet İlkokulu'nun hazırladığı Stratejik Planın uygulanmasında da kurum çalışanlarının tamamının desteği gerekmektedir. Cumhuriyet İlkokulu'nun Stratejik Planının hazırlanmasında,

Milli Eğitim Bakanlığı Strateji Geliştirme Başkanlığının “Eğitimde Stratejik Planlama Kılavuzu” ile belirlediği ölçütlere sadık kalınmış; mümkün olan bütün birimlerin katılımı sağlanmaya çalışılmış, tüm değişen koşullar dikkate alınmıştır. Geleceğe ilişkin idealleri olmayan kurumların fırtınalı bir ortamda yönlerini çabucak kaybedecekleri ve ulaşmak isteyecekleri hedeflerden çok uzaklarda bir yerlerde kendilerini bulacakları açıktır. Stratejik planlamayla, gelişen ve değişen dünya şartlarında bulunmamız gereken rotayı çizmiş oluyoruz. Bundan sonraki aşama, hazırlanan stratejik plan doğrultusunda kendimizi geliştirmemiz ve teknoloji sayesinde de gelişen dünyayı takip ederek gerektiğinde küçük değişikliklerle hedeflerimizden şaşmadan stratejik planımızı yeniden düzenlememizdir.

Okulumuz, hazırladığı stratejik plan doğrultusunda hareket ederek bazı noktalarda yaptığı değerlendirmelerle okul gelişimine büyük katkı getireceği inancındadır.

Planın hazırlanmasında emeği geçenlere, planın hazırlanması sürecinde katkı sağlayan herkese ve son olarak süreçte desteklerini her an hissettiğimiz Okul müdürümüze teşekkürlerimizi sunarız.

Stratejik Plan Ekibi

| KURUM KİMLİK BİLGİSİ                   |   |
|--|---|
| <b>Kurum Adı</b>                       | Cumhuriyet İlkokulu   |
| <b>Kurum Statüsü</b>                   | <input checked="" type="checkbox"/> Kamu <input type="checkbox"/> Özel                                  |
| <b>Kurumda Çalışan Personel Sayısı</b> | Yönetici : 2<br>Öğretmen : 24<br>Memur : 1<br>Hizmetli : 2  |
| <b>Öğrenci Sayısı</b>                  | 480   |
| <b>Öğretim Şekli</b>                   | <input checked="" type="checkbox"/> Normal <input type="checkbox"/> İkili                               |
| KURUM İLETİŞİM BİLGİLERİ               |   |
| <b>Kurum Telefonu / Fax</b>            | Tel. : 02566144710<br>Faks :02566144710   |
| <b>Kurum Web Adresi</b>                | <a href="http://kusadasicumhuriyetilkokulu.meb.k12.tr">http://kusadasicumhuriyetilkokulu.meb.k12.tr</a> |
| <b>Mail Adresi</b>                     | 976571@meb.k12.tr   |
| <b>Kurum Adresi</b>                    | Mahalle : Cumhuriyet Mahallesi<br>Posta Kodu : 09400<br>İlçe : Kuşadası<br>İli : Aydın                  |
| <b>Kurum Müdürü</b>                    | (Adı ve Soyadı) :<br>GSM Tel :  |
| <b>Kurum Müdür Yardımcıları</b>        | Müdür Yard. :<br>GSM Tel :  |



# 1. BÖLÜM

## STRATEJİK PLAN

### 1.1. STRATEJİK PLANIN AMACI

Bu stratejik plan dokümanı, okulumuzun güçlü ve zayıf yönleri ile dış çevredeki fırsat ve tehditler göz önünde bulundurularak, eğitim alanında ortaya konan kalite standartlarına ulaşmak üzere yeni stratejiler geliştirmeyi ve bu stratejileri temel alan etkinlik ve hedeflerin belirlenmesini amaçlamaktadır

### 1.2. STRATEJİK PLANIN KAPSAMI

Bu stratejik plan dokümanı Cumhuriyet İlkokulunun, mevcut durum analizi değerlendirmeleri doğrultusunda, 2015–2019 yıllarında geliştireceği amaç, hedef ve stratejileri kapsamaktadır.

**1.3. STRATEJİK PLANIN YASAL DAYANAKLARI**

| SIRA NO | DAYANAĞIN ADI  |
|---------|--|
| 1       | 5018 yılı Kamu Mali Yönetimi ve Kontrol Kanunu                                     |
| 2       | Milli Eğitim Bakanlığı Strateji Geliştirme Başkanlığının 2013/26 Nolu Genelgesi    |
| 3       | Milli Eğitim Bakanlığı 2015-2019 Stratejik Plan Hazırlık Programı                  |
| 4       | Milli Eğitim ile ilgili Mevzuat  |
| 5       | Milli Eğitim Strateji Belgesi  |
| 6       | Bakanlık faaliyet alanı ile ilgili ulusal, bölgesel ve sektörel plan ve programlar |
| 7       | Milli Eğitim Şura Kararları  |
| 8       | TÜBİTAK Vizyon 2023 Eğitim ve İnsan Kaynakları Raporları                           |
| 9       | Bakanlık faaliyet alanı ile ilgili tüm projeler                                    |
| 10      | Bakanlık Stratejik Plan Taslağı  |
| 11      | Aydın İl Milli Eğitim Müdürlüğü 2015-2019 Stratejik Planı                          |
| 12      | Diğer Kaynaklar  |

**1.4. STRATEJİK PLAN ÜST KURULU VE STRATEJİK PLAN EKİBİ**

| STRATEJİK PLAN ÜST KURULU |  |
|---------------------------|--|
| SIRA NO                   | GÖREVİ                                 |
| 1                         | OKUL MÜDÜRÜ                            |
| 2                         | ÖĞRETMEN                               |
| 3                         | ÖĞRETMEN                               |
| 4                         | OKUL AİLE BİRLİĞİ BAŞKANI              |
| 5                         | OKUL AİLE BİRLİĞİ YÖNETİM KURULU ÜYESİ |

| STRATEJİK PLANLAMA EKİBİ |                  |
|--------------------------|------------------|
| SIRA NO                  | ADI SOYADI       |
| 1                        | MÜDÜR YARDIMCISI |
| 2                        | ÖĞRETMEN         |
| 3                        | ÖĞRETMEN         |
| 4                        | ÖĞRETMEN         |
| 5                        | ÖĞRETMEN         |
| 6                        | GÖNÜLLÜ VELİ     |
| 7                        | GÖNÜLLÜ VELİ     |
| 8                        | GÖNÜLLÜ VELİ     |

#### 1.4. ÇALIŞMA TAKVİMİ

| Sıra No | Yapılacak iş  |
|---------|---|
| 1       | Okul /kurum stratejik planlarının kontrol edilmek üzere ilçe milli eğitim müdürlüklerine gönderilmesi (ilçeler planları dijital ortamda alacaklardır)                               |
| 2       | İlçe Milli eğitim müdürlükleri stratejik plan hazırlama ekiplerince okul/kurum stratejik planlarının kontrol edilmesi , eksiklerin ve hataların (varsa) okul/kurumlara bildirilmesi |
| 3       | Okul/kurum stratejik planlarının bildirilen eksiklikler doğrultusunda okul/kurum stratejik plan hazırlama ekiplerince düzeltilmesi  |
| 4       | Okul/ kurum stratejik planlarının onaylanmak üzere ilçe milli eğitim müdürlüklerine gönderilmesi  |

# 2. BÖLÜM

## *DURUM ANALİZİ*

## 2.1. TARİHSEL GELİŞİM

Okulumuzun, 25 Mart 1985 tarihinde Kuşadası Belediyesi Okul Yapıtırma Derneği tarafından temeli atılarak inşasına başlanmış, 22.09.1986 tarihinde dönemin belediye başkanı Engin BERBEROĞLU tarafından eğitim öğretime açılmıştır.

10 Derslik olarak düzenlenen ve eğitim öğretime açılan okulumuz artan talep karşısında 17 Kasım 1986 tarihinde ikili öğretime geçmiştir.

1996–1997 eğitim öğretim yılından itibaren 8 yıllık eğitime geçmiş olan okulumuz 2005–2006 eğitim öğretim yılında normal eğitime geçmiştir.

Okulumuz 2015-2016 Eğitim-Öğretim yılında normal öğretime geçmiştir.

## 2.2. MEVZUAT ANALİZİ

Cumhuriyet İlkokulu yürüttüğü faaliyetleri, Milli Eğitim Temel Kanununda belirlenen ilke ve amaçlar, kalkınma planları, programları, ilgili mevzuat ve benimsediği temel ilkeler çerçevesinde planlamak, var olma nedenini tanımlayarak geleceğe yönelik vizyonunu oluşturmak, yürüttüğü faaliyetlerin stratejik amaçlarını, ölçülebilir hedeflerini saptamak, önceden belirlenmiş göstergeler doğrultusunda performanslarını ölçmek ve bu sürecin izleme ve değerlendirmesini yaparak katılımcı bir yönetim anlayışıyla stratejik planlama hazırlamak ve yürütmektir.

Bu plan Cumhuriyet İlkokulu'nun 2015-2019 yılları arasında yürüteceği faaliyetleri kapsar.

| KANUN |  |
|-------|--|
|       | Adı  |
|       | Devlet Memurları Kanunu  |
|       | Bilgi Edinme Hakkı Kanunu  |
|       | 1739 sayılı Milli Eğitim Temel Kanunu  |
|       | 222 sayılı İlköğretim ve Eğitim Temel Kanunu   |
|       | 4357 sayılı İlkokul Öğretmenlerinin Kadrolarına, Terfi, Taltif ve Cezalandırılmalarına ve Bu Öğretmenlerin Alacaklarına Dair Kanun |
|       | 1702 sayılı İlk ve Orta Tedrisat Muallimlerinin Terfi ve Tecziyeleri Hakkında Kanun  |
|       |  |

**YÖNETMELİK**

| YÖNETMELİK   |  |
|--|--|
| Adı  |  |
| Milli Eğitim Bakanlığı Personelinin Görevde Yükselme, Unvan Değişikliği ve Yer Değiştirme Suretiyle Atanması Hakkında Yönetmelik |  |
| İlköğretim Kurumları Yönetmeliği   |  |
| İlköğretim Kurumları Sınıf Geçme Yönetmeliği   |  |
| İlköğretim Kurumları Ödül ve Disiplin Yönetmeliği  |  |
| İlköğretim ve Ortaöğretim Kurumları Sosyal Etkinlikler Yönetmeliği   |  |
| Milli Eğitim Bakanlığı ile Diğer Bakanlıklara Bağlı Okullardaki Görevlilerle Öğrencilerin Kılık Kıyafetlerine İlişkin Yönetmelik |  |
|  |  |
|  |  |

**YÖNERGE**

| YÖNERGE  |  |
|--|--|
| Adı  |  |
| Milli Eğitim Bakanlığı Ortaöğretim Kurumlarına Geçiş Yönergesi |  |
| İlköğretim Kurumları Standartları Yönergesi                    |  |
|  |  |

**2.3. FAALİYET ALANLARI, ÜRÜN VE HİZMETLER****ÜRÜN VE HİZMETLER**

|   |   |
|---|---|
| Öğrenci kayıt, kabul ve devam işleri      | Okul çevre ilişkileri                   |
| Öğrenci başarısının değerlendirilmesi     | Rehberlik                               |
| Sınav işleri                              | Staj çalışmaları                        |
| Sınıf geçme işleri                        | Eğitim hizmetleri                       |
| Öğrenim belgesi düzenleme işleri          | Öğretim hizmetleri                      |
| Personel işleri                           | Toplum hizmetleri                       |
| Öğrenci davranışlarının değerlendirilmesi | Kulüp çalışmaları                       |
| Öğrenci sağlığı ve güvenliği              | Sosyal, kültürel ve sportif etkinlikler |



## CUMHURİYET İLKOKULU FAALİYET ALANLARI

| FAALİYET ALANI: EĞİTİM   | FAALİYET ALANI: YÖNETİM İŞLERİ   |
|--|--|
| <p><b>Hizmet-1 Rehberlik Hizmetleri</b></p> <ul style="list-style-type: none"> <li>• Veli</li> <li>• Öğrenci</li> <li>• Öğretmen</li> </ul>  | <p><b>Hizmet-1 Öğrenci işleri hizmeti</b></p> <ul style="list-style-type: none"> <li>• Kayıt- Nakil işleri</li> <li>• Devam-devamsızlık</li> <li>• Sınıf geçme vb</li> <li>• Öğrenim Belgesi</li> <li>• Diploma Kayıt Belgesi</li> </ul> |
| <p><b>Hizmet-2 Sosyal-Kültürel Etkinlikler</b></p> <ul style="list-style-type: none"> <li>• Halk oyunları</li> <li>• Koro</li> <li>• Satranç</li> <li>• Tiyatro</li> <li>• Değerler Eğitimi</li> <li>• Sergi</li> <li>• Geziler</li> </ul>   | <p><b>Hizmet-2 Öğretmen işleri hizmeti</b></p> <ul style="list-style-type: none"> <li>• Derece terfi</li> <li>• Hizmet içi eğitim</li> <li>• Özlük hakları</li> <li>• İzin-Rapor Takip</li> <li>•</li> </ul>                             |
| <p><b>Hizmet-3 Spor Etkinlikleri</b></p> <ul style="list-style-type: none"> <li>• Oyun ve Fiziki Etkinlikler</li> <li>• Turnuvalar</li> <li>• Yarışmalar</li> </ul>  | <p><b>Hizmet-3 elektronik Ortamda Yürütülen İşlemler</b></p> <ul style="list-style-type: none"> <li>• E Okul İşlemleri</li> <li>• Mebbis İşlemleri</li> <li>• TEFBİS İşlemleri</li> <li>• KURUM NET İşlemleri</li> </ul>                 |
| FAALİYET ALANI: ÖĞRETİM  |  |
| <p><b>Hizmet-1 Müfredatın işlenmesi</b></p> <ul style="list-style-type: none"> <li>• Öğretim Programları</li> <li>• Yıllık Planlar</li> </ul>  |  |
| <p><b>Hizmet-2 Kurslar</b></p> <ul style="list-style-type: none"> <li>• Yetiştirme Kursu</li> <li>• Okuma Yazma Kursu</li> </ul>   |  |
| <p><b>Hizmet- 3 Proje çalışmaları</b></p> <ul style="list-style-type: none"> <li>• Sosyal Projeler</li> <li>• Unutmadık Oynuyoruz Projesi</li> <li>• Hobin Olsun Yüzün Gülsün Projesi</li> <li>• Okulumuz Renkleniyor Projesi</li> <li>• Her Öğrenci Bir İnci Projesi</li> <li>• Atık Pil Toplama Projesi</li> <li>• Atık Kağıt Toplama Projesi</li> </ul> |  |

## 2.4. PAYDAŞ ANALİZİ

Stratejik planın uygulama sürecinde eş güdümlülük sağlanabilmesi, planın sahiplenilmesi ve Sonuçta amacına ulaşabilmesi için paydaş analizinin yapılması, durum belirlemenin önemli Unsurlarından biridir.

Bu bağlamda paydaş analizi yapılırken aşağıda belirtilen unsurlar göz önünde bulundurulmuştur:

- 1-Cumhuriyet İlkokulu'na girdi sağlayanlar,
- 2-Cumhuriyet İlkokulu tarafından ürün ve hizmet sunulan kişi, kurum ve/veya kuruluşlar,
- 3-Cumhuriyet İlkokulu'nun işbirliği yaptığı kişi, kurum ve/veya kuruluşlar,
- 4-Cumhuriyet İlkokulu'nun faaliyetlerinden etkilenenler,
- 5-Cumhuriyet İlkokulu'nu etkileyen kesimler.
- 6-Cumhuriyet İlkokulu 2011-2014 stratejik planının uygulama sonuçları

Bu unsurlar göz önünde bulundurularak yapılan beyin fırtınası sonucunda belirlenen paydaşlar Özelliklerine göre tablodaki gibi sınıflandırılmıştır. Stratejik planlama ekibi, kendi içinde yaptığı İş bölümü ile paydaşlarla okulların gerçekleştirdiği faaliyetlerden nasıl etkilendikleri, okullardan neler bekledikleri, okulların güçlü ve zayıf yönleri paydaş grubunun sayısına ve özelliğine uygun olan teknik ve/veya araçlar (görüşme, anket, istek kutusu, web sayfası vb.) kullanılarak belirlenmiştir. Paydaşlardan alınan verilerle stratejik plan amaç ve hedefleri belirlenmiş ve paydaşlara bununla ilgili dönüt verilmiştir.

| İç Paydaşlar         | Dış Paydaşlar           |
|----------------------|-------------------------|
| Veli                 | Valilik                 |
| Öğrenci              | Kaymakamlık             |
| Öğretmenler          | İl Gençlik ve Spor Müd. |
| Okul Aile Birlikleri | İlçe Milli Eğitim Müd.  |
| Yardımcı Personel    | Muhtar                  |
|                      | Hayırsever              |
|                      |                         |
|                      |                         |

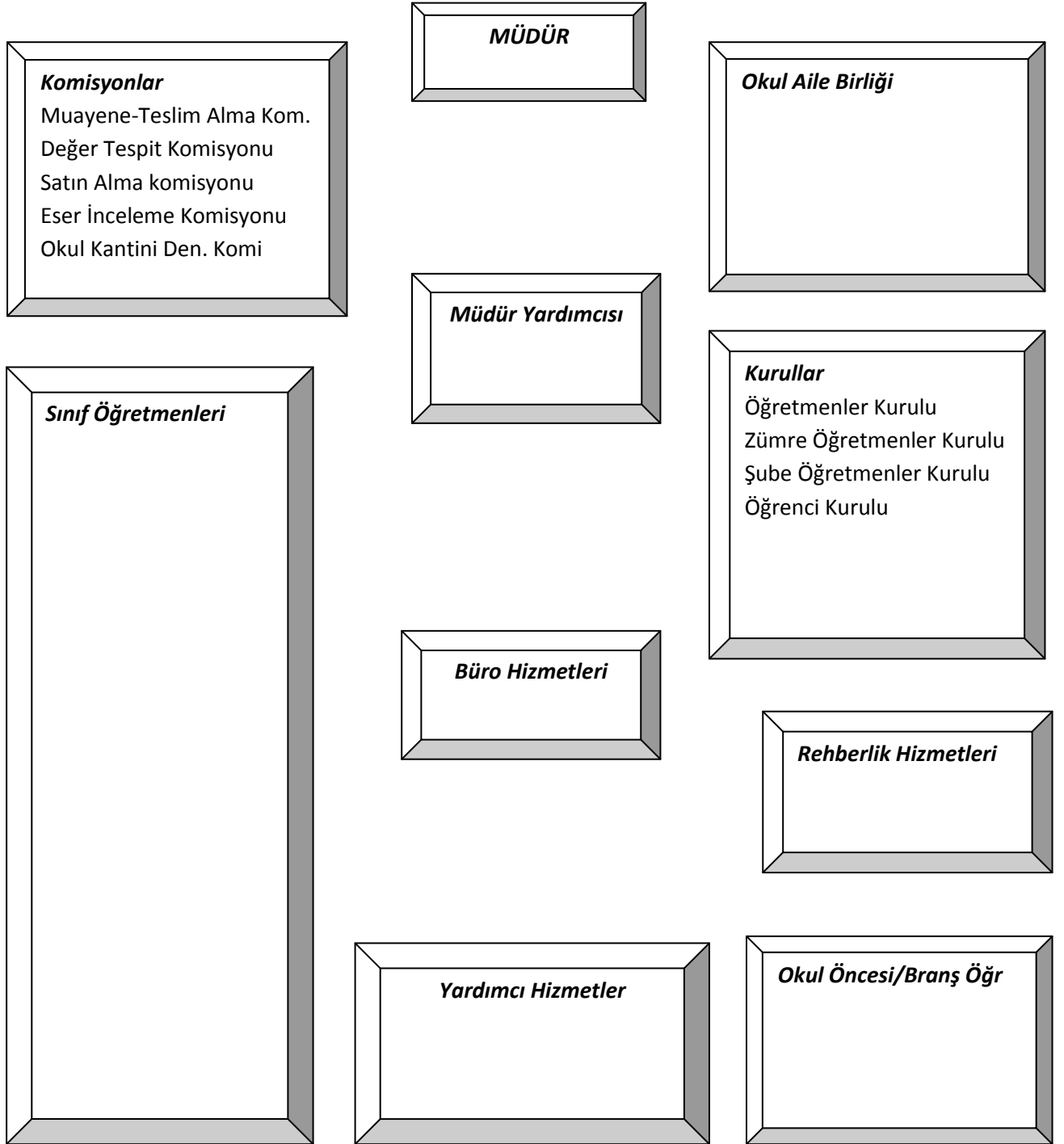
**CUMHURİYET İLKOKULU PAYDAŞ MATRİSİ**

| NO | PAYDAŞIN ADI                   | TÜRÜ       | KURUMUMUZUN PAYDAŞLA ETKİLEŞİM KONUSU - ALANI   | PAYDAŞ MATRİSİ |             |                 |         |           |
|----|--------------------------------|------------|---|----------------|-------------|-----------------|---------|-----------|
|    |                                |            |   | YARARLANICI    | TEMEL ORTAK | STRATEJİK ORTAK | ÇALIŞAN | TEDARİKÇİ |
| 1  | İlçe Milli Eğitim Müdürlükleri | Dış Paydaş | Kanun,tüzük,yönetmelik gibi mevzuatla bağlı olunan kurum.   |                | ✓           |                 |         | ✓         |
| 2  | Öğretmenler                    | İç Paydaş  | Hizmet veren ve alan personeldir.   | ✓              | ✓           |                 | ✓       |           |
| 3  | Öğrenciler                     | İç Paydaş  | Hizmetin sunulduğu paydaşlardır. İç ve dış paydaş kabul edilebileceği gibi iç paydaş görülmesi daha uygundur. | ✓              |             |                 |         |           |
| 4  | Okul Aile Birlikleri           | İç Paydaş  | Okulun eğitim öğretim ortamları ve imkânlarının zenginleştirilmesi  | ✓              | ✓           |                 |         | ✓         |
| 5  | Muhtarlık                      | Dış Paydaş | Okulun stratejik amaç ve hedeflerinin gerçekleştirilmesinde işbirliği.  |                |             | ✓               |         | ✓         |
| 6  |                                |            |   |                |             |                 |         |           |
| 7  |                                |            |   |                |             |                 |         |           |

## 2.5 KURUM İÇİ ANALİZ

### 2.5.1 Örgütsel Yapı:

Okul/Kurum Teşkilat Şeması:



**Cumhuriyet İlkokulunda Oluşturulan Komisyon ve Kurullar:**

| Kurul/Komisyon Adı                          | Görevleri   |
|---|---|
| Öğretmenler Kurulu                          | Öğretmenler kurulu; okul müdürünün başkanlığında müdür yardımcıları ile bütün öğretmenler ve okul rehber öğretmenleri ile ilköğretim kurumunun özelliği dikkate alınarak kurumda görevli uzman ve usta öğreticilerden oluşur.   |
| Zümre Öğretmenler Kurulu                    | Zümre öğretmenler kurulu ilkokullarda aynı sınıfları okutan sınıf öğretmenleri ve varsa alan öğretmenlerinden, ortaokul ve imam-hatip ortaokullarında ise alan öğretmenlerinden oluşur.   |
| Öğrenci Kurulu ve Okul Meclisleri           | <b>Öğrenci kurulu</b> ilkokul, ortaokul ve imam-hatip ortaokullarında okulun tüm öğrencileri tarafından kendi aralarından seçilen başkan ve ikinci başkan ile şubelerden seçilen birer temsilciden oluşur. Bu kurula, öğretmenler kurulu tarafından seçilen <i>bir öğretmen rehberlik eder.</i><br><b>Öğrenci meclisi</b> , birleştirilmiş sınıf uygulaması yapılan ilkokulların dışındaki ilkokul, ortaokul ve imam-hatip ortaokullarında kurulur. Meclis, şube temsilcilerinden oluşur. Meclisin ilk toplantısında üyeler arasından okul meclisi temsilcisi seçilir. Öğrenci kurul başkanının katıldığı kurullara bu temsilci de katılır. |
| Satın Alma Komisyonu                        | Satın alma komisyonu, ihtiyaç duyulan ilköğretim kurumlarında müdür veya müdür yardımcısının başkanlığında okul müdürlüğüne yapılacak satın alma işlerini düzenlemek ve yürütmek üzere öğretmenler kurulunda seçilecek <i>üç öğretmen ve muhasebeden sorumlu bir memurdan oluşturulur.</i>  |
| Muayene ve Kabul Komisyonu                  | Okul müdürlüklerince yapılan mal ve hizmet alımlarında Taşınır Mal Yönetmeliği hükümleri göz önünde bulundurularak muayene ve kabul komisyonu kurulur. Bu komisyon, müdür başyardımcısı veya müdür tarafından görevlendirilecek bir müdür yardımcısının başkanlığında <i>öğretmenler kurulunca bir yıl için seçilen bir öğretmen, ambar memuru, taşınır mal kayıt ve kontrol memuru, varsa sağlık personeli ve bir nöbetçi öğretmenden oluşur.</i> Ana sınıfı bulunan okullarda okul öncesi öğretmenlerinden de bu komisyona bir üye seçilir.   |
| Öğrenci Davranışlarını Değerlendirme Kurulu | Ortaokul ve imam-hatip ortaokullarında öğrenci davranışlarını değerlendirme kurulu; müdür başyardımcısı, müdür başyardımcısı bulunmayan okullarda müdür yardımcısının başkanlığında <i>öğretmenler kurulunca seçilen birer sınıf ve birer şube rehber öğretmeninden bir asil, bir yedek üye, bir okul rehber öğretmeni ile okul-aile birliği başkanı ve öğrenci kurulu</i>  |

|   |   |
|---|---|
|   | <i>başkanından oluşturulur.</i>   |
| Sosyal Etkinlikler Kurulu                                       | Sosyal etkinlikler kurulu, müdürün görevlendireceği bir müdür yardımcısının <i>başkanlığında danışman öğretmenlerin aralarından sececekleri bir danışman öğretmen, kulüp temsilcilerinin aralarından sececekleri üç öğrenci ile okul-aile birliğini temsilen iki veliden oluşur.</i>  |
| İnceleme Kurulu<br>Seçme Kurulu                                 | <b>İnceleme Kurulu:</b> Müdürün veya görevlendireceği müdür yardımcısının başkanlığında, biri kültür dersleri öğretmeni olmak üzere iki öğretmen ile ilgili sosyal etkinlikler danışman öğretmeninden oluşur.<br><b>Seçme Kurulu:</b> Kulüp üyeleri arasından seçilen ve okul yönetimince uygun görülen beş öğrenciden seçme kurulu oluşturulur.  |
| Törenler ve Kutlama Komisyonu                                   | Tören programı her okulda, müdür veya görevlendireceği bir müdür yardımcısının başkanlığında en az iki öğretmen ve bir öğrenci temsilcisinden oluşturulan komisyonca hazırlanır ve uygulanır.   |
| Rehberlik ve Psikolojik Danışma Hizmetleri<br>Yürütme Komisyonu | Rehberlik ve psikolojik danışma hizmetleri yürütme komisyonu, okul müdürünün başkanlığında; müdür yardımcıları, rehberlik ve psikolojik danışma servisi psikolojik danışmanları, sınıf rehber öğretmenlerinden her sınıf seviyesinden seçilecek en az birer temsilci, disiplin kurulundan bir temsilci, okul-aile birliğinden bir temsilci, okul öğrenci temsilcisinden oluşur.   |
| Kantin Denetleme Komisyonu                                      | Öğretim yılı başında öğretmenler kurulu toplantısında seçilir. Komisyon; müdür, müdür başyardımcısı, veya müdür yardımcısının başkanlığında tercihen sağlık bilgisi/biyoloji öğretmeni, okul-aile birliğinden bir yetkili, öğrencilerin oylarıyla seçilen okul meclisi başkanı veya yardımcısından oluşturulur. Acil durumlarda gereği için Tarım İl/İlçe Müdürlüklerinin gıda denetçileri kontrol ve denetim için davet edilir.  |
| Okul Risk Takip Kurulu (Okul RİTA)                              | Okul müdürü veya görevlendireceği bir müdür yardımcısı (Kurul Başkanı), sınıf öğretmeni ve şube rehber öğretmenlerinden birer kişi, okulda varsa okul rehber öğretmeni, yoksa 2005/95 sayılı Rehberlik ve Psikolojik Danışma Hizmetlerinin Geliştirilmesi Genelgesi gereği görevlendirme yapılan öğretmenler, onların da olmadığı durumlarda okul rehberlik işlerinden sorumlu bir öğretmen, okul öğrenci kurul temsilcisi/öğrenci meclis temsilcisi, Okul RİTA'ya gündemin konusuna göre kurul üyelerinin kararı üzerine ihtiyaç duyulan diğer kişiler de katılabilir (Veliler, uzmanlar, okul aile birliği temsilcisi, din görevlisi, köy ve mahalle muhtarı, STK temsilcileri) |
| Okullarda Şiddetin Önlenmesi Çalışma Ekibi                      | Müdür, okul/kurum <i>çalışma ekibini oluşturarak</i> , çalışmaların aksamaması için ihtiyaç duyulan personeli Millî Eğitim Müdürlüğüne bildirecektir.   |



## 2.5.2 İnsan Kaynakları

2015 Yılı Kurumdaki Mevcut Yönetici Sayısı:

| Sıra No       | Görevi     | Erkek | Kadın | Toplam |
|---------------|------------|-------|-------|--------|
| 1             | Müdür      | 1     | -     | 1      |
| 2             | Müdür Yrd. | 1     | -     | 1      |
| <i>Toplam</i> |            | 2     |       | 2      |

Kurum Yöneticilerinin Eğitim Durumu:

| Eğitim Düzeyi | 2015 Yılı İtibari İle |     |
|---------------|-----------------------|-----|
|               | Kişi Sayısı           | %   |
| ÖnLisans      | -                     | -   |
| Lisans        | 2                     | 100 |
| Yüksek Lisans | -                     | -   |

Kurum Yöneticilerinin Yaş İtibari ile dağılımı:

| Yaş Düzeyleri | 2015 Yılı İtibari İle |    |
|---------------|-----------------------|----|
|               | Kişi Sayısı           | %  |
| 20-30         | -                     | -  |
| 30-40         | 1                     | 50 |
| 40-50         | 1                     | 50 |
| 50+...        |                       |    |

**İdari Personelin Katıldığı Hizmet-içi Eğitim Programları:**

| <b>Görevi</b>    | <b>Katıldığı Çalışmanın Adı</b>                   |
|------------------|---|
| Müdür            | Stratejik Planlama Hizmetiçi Eğitim Semineri      |
| Müdür            | Topyekün Savunma Sivil Hizmetleri Eğitim Semineri |
| Müdür            | Özel Eğitim Semineri                              |
| Müdür            | Okul Sağlığı Semineri                             |
| Müdür            | Okullarda İlk Yardım - İlk Müdahale Semineri      |
| Müdür            | Toplam Kalite Yönetimi Semineri                   |
| Müdür            | Afet ve Acil Durum Hazırlık Uygulamaları Semineri |
| Müdür            | Web Tabanlı İçerik Geliştirme Kursu (I.Kademe)    |
| Müdür Yardımcısı | İlköğretim Programlarının Tanıtılması Semineri    |
| Müdür Yardımcısı | Özel Eğitim Semineri                              |
| Müdür Yardımcısı | Stratejik Planlama Hizmetiçi Eğitim Semineri      |
| Müdür Yardımcısı | Topyekün Savunma Sivil Hizmetleri Eğitim Semineri |
| Müdür Yardımcısı | Okullarda Toplu Beslenme Eğitimi Semineri         |
| Müdür Yardımcısı | İlköğretim Kurumları Standartları Semineri        |
| Müdür Yardımcısı | Tütün, Alkol ve Madde Bağımlılığı Semineri        |
| Müdür Yardımcısı | Ekolojik Okuryazarlık Semineri                    |
| Müdür Yardımcısı | Temel Eğitim Kursu                                |

|                  |   |
|------------------|---|
| Müdür Yardımcısı | Hazırlayıcı Eğitim Kursu                                    |
| Müdür Yardımcısı | Web Tasarımı Kursu  |
| Müdür Yardımcısı | Bilişim Teknolojileri ile Proje Hazırlama (II.Kademe) kursu |
| Müdür Yardımcısı | Eğitimde Fatih Projesi Teknoloji ve Liderlik Forumu Kursu   |
| Müdür Yardımcısı | Teknoloji ve Tasarım Kursu                                  |

#### İdari Personel Hizmet Süreleri

| Hizmet Süreleri | Kişi Sayısı |
|-----------------|-------------|
| 1-3 Yıl         | -           |
| 4-6 Yıl         | -           |
| 7-10 Yıl        | 1           |
| 11-15 Yıl       | -           |
| 16-20 Yıl       | 1           |
| 21+..... üzeri  |             |

#### 2015 Yılı Kurumdaki Mevcut Öğretmen Sayısı:

| Sıra No | Branşı                | Erkek | Kadın | Toplam |
|---------|-----------------------|-------|-------|--------|
| 1       | Sınıf Öğretmeni       | 1     | 18    | 19     |
| 2       | Okul öncesi Öğretmeni | -     | 2     | 2      |
| 3       | İngilizce Öğretmeni   | 1     | 1     | 2      |
| 4       | Rehberlik             | 2     | -     | 2      |
| TOPLAM  |                       | 4     | 21    | 25     |

Öğretmenlerin Yaş İtibari ile Dağılımı:

| Yaş Düzeyleri | Kişi Sayısı |
|---------------|-------------|
| 20-30         | 2           |
| 30-40         | 3           |
| 40-50         | 15          |
| 50+...        | 4           |

Öğretmenlerin Hizmet Süreleri:

| Hizmet Süreleri | Kişi Sayısı |
|-----------------|-------------|
| 1-3 Yıl         |             |
| 4-6 Yıl         | 2           |
| 7-10 Yıl        | 1           |
| 11-15 Yıl       | 3           |
| 16-20 Yıl       | 8           |
| 21+... üzeri    | 11          |

**Destek Personele (Hizmetli- Memur) İlişkin Bilgiler:**

2015 Yılı Kurumdaki Mevcut Hizmetli/ Memur Sayısı:

| Sıra No | Görevi         | Erkek | Kadın | Eğitim Durumu | Hizmet Yılı | Toplam |
|---------|----------------|-------|-------|---------------|-------------|--------|
| 1       | Memur          | 1     | -     | LİSE          | 14          |        |
| 2       | Hizmetli       |       |       |               |             |        |
| 3       | Sürekli İşçi   | 1     | -     | LİSE          | 3           |        |
| 4       | Sigortalı İşçi | -     | 2     | LİSE          | 1           |        |

Çalışanların Görev Dağılımı

| S.NO | UNVAN            | GÖREVLERİ   |
|------|------------------|---|
| 1    | Okul müdürü      | Okul müdürü;<br>1. Ders okutmak<br>2. Kanun, tüzük, yönetmelik, yönerge, program ve emirlere uygun olarak görevlerini yürütmeye,<br>3. Okulu düzene koyar<br>4. Denetler.<br>5. Okulun amaçlarına uygun olarak yönetilmesinden, değerlendirilmesinden ve geliştirmesinden sorumludur.<br>6. Okul müdürü, görev tanımında belirtilen diğer görevleri de yapar.   |
| 2    |                  |   |
| 3    | Müdür yardımcısı | Müdür yardımcısı<br>1. Ders okutur<br>2. Okulun her türlü eğitim-öğretim, yönetim, öğrenci, personel, tahakkuk, ayniyat, yazışma, sosyal etkinlikler, yatılılık, bursluluk, güvenlik, beslenme, bakım, nöbet, koruma, temizlik, düzen, halkla ilişkiler gibi işleriyle ilgili olarak okul müdürü tarafından verilen görevleri yapar<br>3. Müdür yardımcısı, görev tanımında belirtilen diğer görevleri de yapar.  |
| 4    | Öğretmenler      | 1. İlköğretim okullarında dersler sınıf veya branş öğretmenleri tarafından okutulur.<br>2. Öğretmenler, kendilerine verilen sınıfın veya şubenin derslerini, programda belirtilen esaslara göre plânlamak, okutmak, bunlarla ilgili uygulama ve deneyleri yapmak, ders dışında okulun eğitim-öğretim ve yönetim işlerine etkin bir biçimde katılmak ve bu konularda kanun, yönetmelik ve emirlerde belirtilen görevleri yerine getirmekle yükümlüdürler.<br>3. Sınıf öğretmenleri, okuttukları sınıfı bir üst sınıfta da okuturlar.<br>4. İlköğretim okullarının 4 üncü sınıflarında özel bilgi, beceri ve yetenek isteyen; beden eğitimi, müzik, görsel sanatlar, din kültürü ve ahlâk bilgisi, yabancı dil ve bilgisayar dersleri branş öğretmenlerince okutulur.<br>5. Derslerini branş öğretmeni okutan sınıf öğretmeni, bu ders saatlerinde yönetimce verilen eğitim-öğretim görevlerini yapar.<br>6. Okulun bina ve tesisleri ile öğrenci mevcudu, yatılı-gündüzlü, normal veya ikili öğretim gibi durumları göz önünde bulundurularak okul müdürlüğünce düzenlenen nöbet çizelgesine göre öğretmenlerin, normal öğretim yapan okullarda gün süresince, ikili öğretim yapan okullarda ise kendi devresinde nöbet tutmaları sağlanır.<br>7. Yönetici ve öğretmenler; Resmî Gazete, Tebliğler Dergisi, genelge ve duyurulardan elektronik ortamda yayımlananları Bakanlığın web sayfasından takip eder. |

|   |                               |   |
|---|-------------------------------|---|
|   |                               | <p>8. Elektronik ortamda yayımlanmayanları ise okur, ilgili yeri imzalar ve uygularlar.</p> <p>9. Öğretmenler dersleri ile ilgili araç-gereç, laboratuvar ve işliklerdeki eşyayı, okul kütüphanesindeki kitapları korur ve iyi kullanılmasını sağlarlar.</p>  |
| 5 | Yönetim işleri ve büro memuru | <p>1. Müdür veya müdür yardımcıları tarafından kendilerine verilen yazı ve büro işlerini yaparlar.</p> <p>2. Gelen ve giden yazılarla ilgili dosya ve defterleri tutar, yazılanların asıl veya örneklerini dosyalar ve saklar, gerekenlere cevap hazırlarlar.</p> <p>3. Memurlar, teslim edilen gizli ya da şahıslarla ilgili yazıların saklanmasından ve gizli tutulmasından sorumludurlar.</p> <p>4. Öğretmen, memur ve hizmetlilerin özlük dosyalarını tutar ve bunlarla ilgili değişiklikleri günü gününe işlerler.</p> <p>5. Arşiv işlerini düzenlerler.</p> <p>6. Müdürün vereceği hizmete yönelik diğer görevleri de yaparlar.</p> |
| 6 | Yardımcı hizmetler personeli  | <p>1. Yardımcı hizmetler sınıfı personeli, okul yönetimince yapılacak plânlama ve iş bölümüne göre her türlü yazı ve dosyayı dağıtmak ve toplamak,</p> <p>2. Başvuru sahiplerini karşılamak ve yol göstermek,</p> <p>3. Hizmet yerlerini temizlemek,</p> <p>4. Aydınlatmak ve ısıtma yerlerinde çalışmak,</p> <p>5. Nöbet tutmak,</p> <p>6. Okula getirilen ve çıkarılan her türlü araç-gereç ve malzeme ile eşyayı taşıma ve yerleştirme işlerini yapmakla yükümlüdürler.</p> <p>7. Bu görevlerini yaparken okul yöneticilerine ve nöbetçi öğretmene karşı sorumludurlar.</p>  |

#### Okul/kurum Rehberlik Hizmetleri

| Mevcut Kapasite                 |  |  |                      | Mevcut Kapasite Kullanımı ve Performans |                 |             |   |                     |                  |
|---------------------------------|--|--|----------------------|---|-----------------|-------------|---|---------------------|------------------|
| Psikolojik Danışman Norm Sayısı | Görev Yapan Psikolojik Danışman Sayısı | İhtiyaç Duyulan Psikolojik Danışman Sayısı | Görüşme Odası Sayısı | Danışmanlık Hizmeti Alan                |                 |             | Rehberlik Hizmetleri İle İlgili Düzenlenen Eğitim/Paylaşım Toplantısı Vb. Faaliyet Sayısı |                     |                  |
|                                 |  |  |                      | Öğrenci Sayısı                          | Öğretmen Sayısı | Veli Sayısı | Öğretmenlere Yönelik  | Öğrencilere Yönelik | Velilere Yönelik |
| 2                               | 2                                      | 0  | 1                    | 125                                     | 24              | 66          | 3   | 4                   | 2                |



## 2.5.3 Teknolojik Düzey

Cumhuriyet İlkokulu Teknolojik Altyapısı:

| Araç-Gereçler                | 2012 | 2013 | 2014 | İhtiyaç |
|------------------------------|------|------|------|---------|
| Bilgisayar                   | 10   | 15   | 20   |         |
| Yazıcı                       | 8    | 10   | 10   |         |
| Tarayıcı                     | 1    | 1    | 1    |         |
| Tepegöz                      | -    | -    | -    |         |
| Projeksiyon                  | 13   | 13   | 13   |         |
| Televizyon                   | 2    | 2    | 2    |         |
| İnternet bağlantısı          | 1    | 1    | 1    |         |
| Fen Laboratuvarı             | -    | -    | -    |         |
| Bilgisayar Lab.              | VAR  | VAR  | YOK  |         |
| Fax                          | -    | -    | -    |         |
| Video                        | -    | -    | -    |         |
| DVD Player                   | 1    |      |      |         |
| Fotoğraf makinesi            | 1    |      |      |         |
| Kamera                       | -    | -    | -    |         |
| Okul/kurumun İnternet sitesi | VAR  | VAR  | VAR  |         |
| Personel/e-mail adresi oranı | %100 | %100 | %100 |         |

**Cumhuriyet İlkokulu Fiziki Altyapısı:**

| Fiziki Mekân             | Var | Yok | Adedi | İhtiyaç |
|--------------------------|-----|-----|-------|---------|
| Öğretmen Çalışma Odası   | X   |     | 1     |         |
| Ekipman Odası            |     | X   |       |         |
| Kütüphane                | X   |     | 1     |         |
| Rehberlik Servisi        | X   |     | 1     |         |
| Resim Odası              |     | X   |       |         |
| Müzik Odası              |     | X   |       |         |
| Çok Amaçlı Salon         |     | X   |       |         |
| Ev Ekonomisi Odası       |     | X   |       |         |
| İş ve Teknik Atölyesi    |     | X   |       |         |
| Bilgisayar laboratuvarı  |     | X   |       |         |
| Yemekhane                |     | X   |       |         |
| Spor Salonu              |     | X   |       |         |
| Otopark                  |     | X   |       |         |
| Spor Alanları            | X   |     | 1     |         |
| Kantin                   | X   |     | 1     |         |
| Fen Bilgisi Laboratuvarı |     | X   |       |         |
| Atölyeler                |     | X   |       |         |
| Bölmelere Ait Depo       |     | X   |       |         |
| Bölüm Laboratuvarları    |     | X   |       |         |
| Bölüm Yönetici Odaları   | X   |     | 4     |         |
| Bölüm Öğrt. Odası        |     | X   |       |         |
| Teknisyen Odası          |     | X   |       |         |
| Bölüm Dersliği           |     | X   |       |         |
| Arşiv                    | X   |     | 1     |         |

#### 2.5.4 Mali Kaynaklar

Cumhuriyet İlkokulu Kaynak Tablosu:

| Kaynaklar                  | 2014     | 2019<br>(Tahmini) |
|----------------------------|----------|-------------------|
| Etkinlik Organizasyon Gel. | -        | -                 |
| Okul aile Birliği          | 29976 TL | 35000 TL          |
| Kira Gelirleri             | -        | -                 |
| Döner Sermaye              | -        | -                 |
| Vakıf ve Dernekler         | -        | -                 |
| Dış Kaynak/Projeler        |          |                   |
| <b>TOPLAM</b>              | 29976 TL | 35000 TL          |

Cumhuriyet İlkokulu Gelir-Gider Tablosu:

| YILLAR                         | 2012     |          | 2013     |           | 2014     |          |
|--------------------------------|----------|----------|----------|-----------|----------|----------|
|                                | GELİR    | GİDER    | GELİR    | GİDER     | GELİR    | GİDER    |
| HARCAMA KALEMLERİ              |          |          |          |           |          |          |
| Bakım Onarım Gideri            |          |          |          |           |          |          |
| Hizmet Alımı                   |          |          |          |           |          |          |
| Kırtasiye                      |          |          |          |           |          |          |
| Büro makinaları<br>harcamaları |          |          |          |           |          |          |
| Telefon                        |          |          |          |           |          |          |
| Mal ve Malzeme alımı           |          |          |          |           |          |          |
| Sosyal faaliyetler/Projeler    |          |          |          |           |          |          |
| Personel giderleri             |          |          |          |           |          |          |
| Vergi harç vs                  |          |          |          |           |          |          |
|                                | 26.940TL | 24.166TL | 24.343TL | 12.093TL  | 39967,52 | 26707,23 |
| <b>GENEL</b>                   | 26.940TL | 24.166TL | 24.343TL | 12.093 TL | 39967,52 | 26707,23 |

## 2.5.5 İstatistik Veriler

Karşılaştırmalı Öğretmen/Öğrenci Durumu (2015)

| ÖĞRETMEN               | ÖĞRENCİ        |       | OKUL                                 |
|------------------------|----------------|-------|--------------------------------------|
| Toplam öğretmen sayısı | Öğrenci sayısı |       | Toplam öğrenci sayısı                |
|                        | Kız            | Erkek |                                      |
| 25                     | 224            | 258   | 482                                  |
|                        |                |       | Öğretmen başına düşen öğrenci sayısı |
|                        |                |       | 19                                   |

| Öğrenci Sayısına İlişkin Bilgiler (Geçmiş Yıllar) |      |       |      |       |      |       |
|---|------|-------|------|-------|------|-------|
|   | 2012 |       | 2013 |       | 2014 |       |
|   | Kız  | Erkek | Kız  | Erkek | Kız  | Erkek |
| Öğrenci Sayısı                                    | 296  | 305   | 285  | 300   | 219  | 239   |
| Toplam Öğrenci Sayısı                             | 601  |       | 585  |       | 458  |       |

| Yıllara Göre Ortalama Sınıf Mevcutları |      |      | Yıllara Göre Öğretmen Başına Düşen Öğrenci Sayısı |      |      |
|--|------|------|---|------|------|
| 2012                                   | 2013 | 2014 | 2012  | 2013 | 2014 |
| 33                                     | 31   | 23   | 25  | 24   | 18   |

| Sınıf Tekrarı Yapan Öğrenci Sayısı |                       |                                    |
|------------------------------------|-----------------------|------------------------------------|
| Öğretim Yılı                       | Toplam Öğrenci Sayısı | Sınıf Tekrarı Yapan Öğrenci Sayısı |
| 2010-2011                          | 603                   |                                    |
| 2011-2012                          | 601                   |                                    |
| 2012-2013                          | 585                   |                                    |
| 2013-2014                          | 480                   |                                    |

Yerleşim Alanı ve Derslikler

| Yerleşim                      |                              |                               |
|-------------------------------|------------------------------|-------------------------------|
| Toplam Alan (m <sup>2</sup> ) | Bina Alanı (m <sup>2</sup> ) | Bahçe alanı (m <sup>2</sup> ) |
| 3000 m <sup>2</sup>           | 1200 m <sup>2</sup>          | 1800 m <sup>2</sup>           |

| Sosyal Alanlar  |                          |       |
|-----------------|--------------------------|-------|
| Tesisin adı     | Kapasitesi (Kişi Sayısı) | Alanı |
| Kantin          | 30                       | 40    |
| Toplantı Salonu | 35                       | 64    |

## 2.6 ÇEVRE ANALİZİ

### 2.6.1. PEST- E (Politik, Ekonomik, Sosyo-Kültürel, Teknolojik, Ekolojik, Etik) Analizi

|   |  |
|---|--|
|   | <p><b>Ekonomik çevre değişkenleri</b></p> <ul style="list-style-type: none"> <li>- Okul bütçesinin gerçekçi bir biçimde yapılması,</li> <li>- Okul bütçesinin kaynaklarını yaratmakta iç paydaşların etkin roller üstlenmeleri.</li> <li>- Okulumuzun gelir artışının sağlanması</li> <li>- Okulun bulunduğu bölgede yaygın olarak turizmin gelir kaynağı olması.</li> <li>- Öğrenci ailelerin gelir düzeyinin genellikle orta-düşük düzeyde olması..</li> </ul> |
| <p><b>Sosyal-kültürel çevre değişkenleri</b></p> <ul style="list-style-type: none"> <li>- Turizm nedeniyle farklı kültürlere mensup insanların ziyaret ettiği bir bölgede bulunmamız.</li> <li>- Değişen aile yapısı ve sosyal yapı,</li> <li>- Göç alan bir bölge olması dolayısıyla nüfus artışı olması</li> <li>- Göçle birlikte derslik ve öğretmen ihtiyacının artması</li> <li>- Veli eğitim seviyesinin yüksekliği</li> <li>- Sosyal-Kültürel faaliyet alanlarının yetersizliği</li> </ul> | <p><b>Teknolojik çevre değişkenleri</b></p> <ul style="list-style-type: none"> <li>- Bilginin hızlı üretimi, erişilebilirlik ve kullanılabilirliğinin gelişmesi</li> <li>- Toplumda teknoloji kullanımının yaygınlaşması</li> <li>-Okulumuzda teknolojik gelişime verilen değer ve sınıflarda bilgi teknolojisi araçlarının yoğun kullanımı.</li> <li>- Teknoloji (kamera, alarm vb) kullanılarak okulun güvenliğinin sağlanması</li> </ul>                      |
| <p><b>Ekolojik ve doğal çevre değişkenleri</b></p> <ul style="list-style-type: none"> <li>- Okulumuzun insanların yaşamak istedikleri özelliklerdeki bir coğrafya ve iklim koşullarının olduğu bir bölgede bulunması.</li> <li>- Ilıman bir kış ikliminin yanında sıcak havaların baskın ve uzun süre hakim olmasının öğrencilerin öğrenme verimliliğine ve personelin de mesleki verimliliğine etkisi.</li> </ul>  | <p><b>Etik ve ahlaksal değişkenler</b></p> <ul style="list-style-type: none"> <li>- Okul personelinin hizmet verme bilinci</li> <li>- Paydaşlar arası ilişkilerde mesleki profesyonel etiğe verilen değer</li> <li>-Hizmet verilen öğrencilerin haklarının sürekli olarak gözetilmesi.</li> </ul>  |

### 2.6.2. Üst Politika Belgeleri

| SIRA NO | REFERANS KAYNAĞININ ADI  |
|---------|--|
| 1       | 10. Kalkınma Planı   |
| 2       | TÜBİTAK Vizyon 2023 Eğitim ve İnsan Kaynakları Sonuç Raporu ve Strateji Belgesi    |
| 3       | 5018 yılı Kamu Mali Yönetimi ve Kontrol Kanunu                                     |
| 4       | Kamu İdarelerinde Stratejik Planlamaya İlişkin Usul ve Esaslar Hakkında Yönetmelik |
| 5       | Devlet Planlama Teşkilatı Kamu İdareleri İçin Stratejik Planlama Kılavuzu (2006)   |
| 6       | Milli Eğitim Bakanlığı 2015-2019 Stratejik Plan Hazırlık Programı                  |
| 7       | Milli Eğitim Bakanlığı Stratejik Plan Durum Analizi Raporu                         |
| 8       | 61. Hükümet Programı   |
| 9       | 61. Hükümet Eylem Planı  |
| 10      | Milli Eğitim Bakanlığı Strateji Geliştirme Başkanlığının 2013/26 Nolu Genelgesi    |
| 11      | AYDIN İl Milli Eğitim Müdürlüğü 2015-2019 Stratejik Planı                          |
| 12      | Kuşadası İlçe Milli Eğitim Müdürlüğü 2015-2019 Stratejik Planı                     |

## 2.7 GZFT ANALİZİ

| <b><u>Güçlü Yönler</u></b>   | <b><u>Zayıf Yönler</u></b>  |
|--|---|
| <ol style="list-style-type: none"> <li>1. Okulda bulunan araç gereç ve materyallerin yeterli olması</li> <li>2. Sınıflarda bilgisayar ve projeksiyon makinelerinin olması, internet bağlantısının bulunması</li> <li>3. Okul personelinin uyumlu, özverili, tecrübeli, yetkin ve değişime açık olması</li> <li>4. Velilerin okul müdürü, müdür yardımcıları, öğretmenleri ve personeli konusunda yüksek derecede olumlu bakış açısına sahip olmaları</li> <li>5. Velilerin eğitsel, sosyal ve karar alma süreçlerine yoğun bir biçimde katılıyor olması</li> <li>6. Okulda iki rehber öğretmenin bulunması</li> <li>7. Mahalle halkının okula bakış açısının olumlu olması</li> <li>8. Okul web sayfasının bulunması</li> <li>9. Okulda kursların kesintisiz olarak sürdürülüyor olması.</li> <li>10. Okulda çok sayıda projenin uygulanıyor oluşu ve bu projelere tüm paydaşların katılıyor olması</li> </ol> | <ol style="list-style-type: none"> <li>1. Okulda müzik odası, çok amaçlı salon, atölye ve laboratuvarın bulunmaması</li> <li>2. Sportif faaliyetler için kapalı spor salonu ve soyunma odasının olmaması</li> <li>3. Bahçemizin küçük olması nedeniyle oyun alanlarının yetersiz olması</li> <li>4. Din Kültürü ve ahlak Bilgisi branşında kadrolu öğretmenin bulunmaması</li> </ol>  |
| <b>CUMHURİYET İLKOKULU</b>   |   |
| <b><u>Fırsatlar</u></b>  | <b><u>Tehditler</u></b>   |
| <ol style="list-style-type: none"> <li>1. Velilerin sosyal faaliyetlerde aktif olarak yer alması</li> <li>2. Sınıflardaki öğrenci mevcutlarının az oluşu</li> <li>3. Okulumuzun coğrafi konumunun İzmir ve Aydın gibi şehir merkezlerine yakın olması.</li> <li>4. Okulumuzun ilçedeki resmi ve özel kurumlarla ve İlçe Milli Eğitim Müdürlüğümüzle yakın işbirliği içerisinde bulunması</li> <li>5. Velilerin iş gücü ve okula katkıda bulunması</li> <li>6. Okul öğrencilerinin ikametlerinin okula yakın olması ve okula ulaşımın kolay olması</li> </ol>   | <ol style="list-style-type: none"> <li>1. Okulda kapı Güvenliğinden sorumlu bir personelin olmaması</li> <li>2. Okul çevresinde çocukları olumsuz etkileyecek ortamların mevcut olması</li> <li>3. Okul çevresinin haftanın iki günü pazaryeri olarak kullanılması</li> <li>4. Okulun merkezde bulunmasının trafikle ilgili sorunlara yol açması</li> <li>5. Göç nedeniyle sınıflara yapılan nakillerin fazla olması</li> <li>6. Parçalanmış aile çocuk sayısının fazla olması</li> </ol> |



## 2.8 SORUN ALANLARI

1. Okulda ikili öğretim olması,
  - a) Sabahçı öğrencilerin okula çok erken saatlerde gelip öğlencilerin çok geç saatlerde çıkmaları,
  - b) Teneffüs sürelerinin kısa olması,
  - c) Sabahçı ve öğlenci öğrenciler ile öğretmenlerin (proje, tören ve kutlamalar, gibi) çalışmaları arasında bütünlük sağlanamaması,
  - d) Okul personelinin aynı süreçleri paylaşmıyor olmasından kaynaklanan bütünleşme ve kaynaşma eksikliğine yol açması.
2. Sportif faaliyetler için kapalı spor salonu ve soyunma odasının olmaması
3. Bahçemizin küçük olması nedeniyle oyun alanlarının yetersiz olması
4. Din Kültürü ve ahlak Bilgisi branşında kadrolu öğretmenin bulunmaması
5. Okulda müzik odası, çok amaçlı salon, atölye ve laboratuvarın bulunmaması
6. Okulda kapı Güvenliğinden sorumlu bir personelin olmaması
7. Okul çevresinde çocukları olumsuz etkileyecek ortamların mevcut olması
8. Okul çevresinin haftanın iki günü pazaryeri olarak kullanılması
9. Okulun merkezde bulunmasının trafikle ilgili sorunlara yol açması
10. Göç nedeniyle sınıflara yapılan nakillerin fazla olması
11. Parçalanmış aile çocuk sayısının fazla olması
12. Okul tuvaletlerinin kullanıma dayalı olarak eskimiş ve yıpranmış olması.

# 3. BÖLÜM

## *GELECEĞE YÖNELİM*

### 3.1. MİSYON

Kuşadası Cumhuriyet İlkokulu olarak misyonumuz; okulumuza kayıt yaptıran tüm öğrencilerimizi toplum içinde kendine güvenen, sosyal, girişken, başarılı, kendi sorunlarını kendi çözümlenebilen, kendi yeteneklerini keşfetmiş, bireyler olarak yetiştirmek, okuma yazma ve temel bilgileri vermektir.

### 3.2. VİZYON

Türk Milli Eğitiminin amaçları doğrultusunda ülkemizi Atatürk'ün gösterdiği çağdaş uygarlık seviyesine çıkarmayı hedefleyen, özgün, etkili, nitelikli, başarılı, verimli okul toplumu oluşturmaktır.

### 3.3. TEMEL DEĞERLER VE İLKELER

- Genellik ve eşitlik,
- Planlılık
- Ferdin ve toplumun ihtiyaçları,
- Yöneltilme,
- Eğitim Hakkı,
- Fırsat ve İmkan Eşitliği,
- Süreklilik
- Atatürk İnkılâp ve İlkeleri ve Atatürk Milliyetçiliği,
- Demokrasi Eğitimi,
- Laiklik,
- Bilimsellik,
- Karma Eğitim,
- Okul ve ailenin işbirliği,
- Her Yerde Eğitim

• **KURUMSAL DEĞERLERİMİZ**

- Türkçeyi en iyi şekilde konuşan, yazabilen öğrenciler yetiştirmeyi amaçlarız.
- Okuyan düşüncelerini geliştirerek yorumlayabilen, katılımcı nesil yetiştirmeyi amaçlarız.
- Okul aile birliği ile işbirliği yapılarak eğitimle ilgili tutum ve farklılıkların en az düzeye inmesini, ortak bir noktada buluşulmasını sağlamanın gerekliliğine inanırız.
- İşbirliği sayesinde velilerin öğretmenlere düşüncelerini açıklamasına, öğretmen ve velinin karşılıklı olarak fikirlerini saygılı bir ortamda paylaşarak görüş birliğine ulaşmasını ve böylece birlikte hareket edilmesinin önemine inanırız.
- Bilgi toplumu olmanın gereği olarak eğitim teknolojilerinden yararlanan, bunları hayata geçirebilen öğrenciler yetiştirmeyi amaçlarız.
- Kararların en geniş katılımı alınarak demokratik bir ortam oluşturulmasının gereğine inanırız.
- Öğrencilerin özgüvenin artırılması için sosyal etkinliklerin gerekliliğine inanırız.
- Okul başarısının ekip başarısı olduğunu düşünerek çalışmaların ödüllendirilmesinin gerekliliğine inanırız.
- Öğrencilerimizin Atatürk'ün çağdaş uygarlık düzeyinin üzerine çıkarmayı hedeflediği Türkiye idealine ulaşmayı amaç edinen; demokratik, laik, sosyal ve hukuk devleti olan Türkiye Cumhuriyetinin temel değerlerine ve Ülkemizin bölünmez bütünlüğüne inanmış bireyler olarak yetiştirmeyi temel ilke sayarız.

## 1. TEMA: EĞİTİM ÖĞRETİM

**Stratejik Amaç 1. Akademik başarının artırılması**

**Stratejik Hedef 1.1.** Etkili çalışma yöntemleri ve planlı yaşam öğretilen  
**Stratejik Hedef 1.2.** Başarısı düşük olan öğrencilerle görüşülecek.  
**Stratejik Hedef 1.3.** Ödev takip defterleri hazırlanıp uygulanacak.  
**Stratejik Hedef 1.4.** Başarılı öğrenciler ödüllendirilecek.

### PERFORMANS GÖSTERGELERİ

| SAM | 2      | PERFORMANS GÖSTERGELERİ                 | PERFORMANS HEDEFLERİ |      |          |                       |      |      |      | SP Dönemi Hedefi                  |
|-----|--------|---|----------------------|------|----------|-----------------------|------|------|------|-----------------------------------|
|     |        |   | Önceki Yıllar        |      | Cari Yıl | Sonraki Yıl Hedefleri |      |      |      |                                   |
|     |        |   | 2012                 | 2013 | 2014     | 2015                  | 2016 | 2017 | 2018 |                                   |
| SH  | 4      |   |                      |      |          |                       |      |      |      |                                   |
| PG  | 1.2.1. | Öğrencilerin not ortalaması             |                      |      |          |                       |      |      |      | %20 daha yüksek başarı notu       |
| PG  | 1.2.2. | Okulun genel akademik başarı ortalaması |                      |      |          |                       |      |      |      | %20 daha yüksek okul başarı puanı |

### FAALİYET VE MALİYETLENDİRME

| FAALİYET VEYA PROJELER   | Sorumlu Birim/Şube/Kişi           | Başlama ve Bitiş Tarihi              | MALİYET   |           |           |           |           | Toplam (TL) |
|--|-----------------------------------|--------------------------------------|-----------|-----------|-----------|-----------|-----------|-------------|
|  |                                   |                                      | 2015 (TL) | 2016 (TL) | 2017 (TL) | 2018 (TL) | 2019 (TL) |             |
| Ödev Takip defterlerinin hazırlanarak basımı ve dağıtımı       | Okul Aile Birliği                 | Her yıl Eylül ayında                 | 0         | 1000      | 2000      | 3000      | 4000      | 10000       |
| Başarılı öğrenciler sinema, tiyatro, gezi, pikniğe götürülecek | Okul İdaresi / Okul Aile Birliği, | Kasım, Ocak, Nisan ve Haziran ayları | 500       | 1000      | 1500      | 2000      | 2500      | 7500        |

## 1. TEMA: EĞİTİM ÖĞRETİM

**Stratejik Amaç 2. Kitap okuma oranının artırılması**

**Stratejik Hedef 2.1**

Öğrencilerin ve velilerde okuma sevgisi aşılacak, okuma oranı yükseltilecek

### PERFORMANS GÖSTERGELERİ

| SAM | 3      | PERFORMANS GÖSTERGELERİ               | PERFORMANS HEDEFLERİ |      |          |                       |      |      |      |      |  |
|-----|--------|---------------------------------------|----------------------|------|----------|-----------------------|------|------|------|------|--|
|     |        |                                       | Önceki Yıllar        |      | Cari Yıl | Sonraki Yıl Hedefleri |      |      |      |      | SP Dönemi Hedefi                           |
|     |        |                                       | 2012                 | 2013 | 2014     | 2015                  | 2016 | 2017 | 2018 | 2019 |  |
| SH  | 1      |                                       |                      |      |          |                       |      |      |      |      |  |
| PG  | 1.3.1. | Öğrencinin okuduğu aylık kitap sayısı | 1                    | 1    | 1        | 2                     | 3    | 4    | 5    | 6    | Kitap okuma oranının %300 artması          |
| PG  | 1.3.2. | Kitap okuyan veli sayısı              | 10                   | 16   | 20       | 25                    | 40   | 60   | 80   | 100  | Kitap okuyan veli sayısının 10 kat artması |

### FAALİYET VE MALİYETLENDİRME

| FAALİYET VEYA PROJELER                            | Sorumlu Birim/Şube/Kişi          | Başlama ve Bitiş Tarihi | MALİYET   |           |           |           |           | Toplam (TL) |
|---|----------------------------------|-------------------------|-----------|-----------|-----------|-----------|-----------|-------------|
|   |                                  |                         | 2015 (TL) | 2016 (TL) | 2017 (TL) | 2018 (TL) | 2019 (TL) |             |
| "Okuma Saati" uygulaması                          | Öğretmenler / Öğrenciler         | Haftada 5 saat.         | 0         | 0         | 0         | 0         | 0         | 0           |
| Kütüphaneye nitelikli kitap ve süreli dergi alımı | Okul İdaresi / Okul Aile Birliği | Eylül - Haziran         | 500       | 750       | 1000      | 1500      | 2000      | 5750        |
|   |                                  |                         |           |           |           |           |           |             |

1. TEMA: EĞİTİM ÖĞRETİM

Stratejik Amaç 3.  
Özel Eğitim gereksinimi olan öğrencilerin gereksinimlerinin karşılanması.

Stratejik Hedef 3.1. Okulda en az 1 destek eğitimi odası olacak.

PERFORMANS GÖSTERGELERİ

| SAM | 4      | PERFORMANS GÖSTERGELERİ                            | PERFORMANS HEDEFLERİ |      |          |                       |      |      |      |      |  |
|-----|--------|--|----------------------|------|----------|-----------------------|------|------|------|------|--|
|     |        |  | Önceki Yıllar        |      | Cari Yıl | Sonraki Yıl Hedefleri |      |      |      |      | SP Dönemi Hedefi   |
|     |        |  | 2012                 | 2013 | 2014     | 2015                  | 2016 | 2017 | 2018 | 2019 |  |
| SH  | 1      |  |                      |      |          |                       |      |      |      |      |  |
| PG  | 1.4.1. | Destek eğitimi odasından yararlanan öğrenci sayısı | 6                    | 0    | -        | 11                    | 13   | 20   | 22   | 25   | Bireysel eğitimden yararlanan öğrencilerin sayısını artırmak |
| PG  | 1.4.2. | Okuldaki destek eğitimi odasının sayısı            | 1                    | 0    | 1        | 1                     | 1    | 2    | 2    | 2    | Destek odası sayısını ikiye çıkarmak                         |

FAALİYET VE MALİYETLENDİRME

| FAALİYET VEYA PROJELER                                | Sorumlu Birim/Şube/Kişi                   | Başlama ve Bitiş Tarihi | MALİYET   |           |           |           |           | Toplam (TL) |
|---|---|-------------------------|-----------|-----------|-----------|-----------|-----------|-------------|
|   |   |                         | 2015 (TL) | 2016 (TL) | 2017 (TL) | 2018 (TL) | 2019 (TL) |             |
| Destek Eğitim Odasının sayı ve donanımlarını artırmak | Okul İdaresi, İlçe MEM, Okul Aile Birliği | Ocak 2015 / Ocak 2019   | 1000      | 1500      | 3000      | 2500      | 2500      | 10500       |
|   |   |                         |           |           |           |           |           |             |

## 2. TEMA: FİZİKİ YAPI

Stratejik Amaç 4. Daha temiz ve sağlıklı yaşam alanları oluşturmak

Stratejik Hedef 4.1. Okul tuvaletlerinin bakım ve onarımı.

### PERFORMANS GÖSTERGELERİ

| SAM | 5      | PERFORMANS GÖSTERGELERİ   | PERFORMANS HEDEFLERİ |      |          |                       |      |      |      |      |   |
|-----|--------|---|----------------------|------|----------|-----------------------|------|------|------|------|---|
|     |        |   | Önceki Yıllar        |      | Cari Yıl | Sonraki Yıl Hedefleri |      |      |      |      | SP Dönemi Hedefi                        |
|     |        |   | 2012                 | 2013 | 2014     | 2015                  | 2016 | 2017 | 2018 | 2019 |   |
| SH  | 1      |   |                      |      |          |                       |      |      |      |      |   |
| PG  | 2.5.1. | Veli memnuniyet anketlerinde tuvaletlerle ilgili yakınan veli yüzdesi | %7                   | %6   | %5       | %4                    | %1   | %1   | %1   | %1   | Hijyen ve estetik tuvaletlerimiz olacak |

### FAALİYET VE MALİYETLENDİRME

| FAALİYET VEYA PROJELER   | Sorumlu Birim/Şube/Kişi         | Başlama ve Bitiş Tarihi | MALİYET   |           |           |           |           | Toplam (TL) |
|--|---------------------------------|-------------------------|-----------|-----------|-----------|-----------|-----------|-------------|
|  |                                 |                         | 2015 (TL) | 2016 (TL) | 2017 (TL) | 2018 (TL) | 2019 (TL) |             |
| Tuvaletlerin iç fayanslarının, lavabo ve pisuvarlarının değiştirilmesi | Okul İdaresi, Okul Aile Birliği | Ocak 2015 / Aralık 2016 | 500       | 15000     | 1000      | 1500      | 2000      | 20000       |



## 2. TEMA: FİZİKİ YAPI

### Stratejik Amaç 5.

Öğrencilerimiz daha uygun ve donanımlı dersliklerde eğitim-öğretim almalıdırlar.

### Stratejik Hedef 5.1.

Dersliklerin fiziksel ve teknolojik donanımlarının güncellenmesinin sürdürülmesi.

### PERFORMANS GÖSTERGELERİ

| SAM | 6      | PERFORMANS GÖSTERGELERİ  | PERFORMANS HEDEFLERİ |      |          |                       |      |      |      |      | SP Dönemi Hedefi                               |
|-----|--------|--|----------------------|------|----------|-----------------------|------|------|------|------|--|
|     |        |  | Önceki Yıllar        |      | Cari Yıl | Sonraki Yıl Hedefleri |      |      |      |      |  |
|     |        |  | 2012                 | 2013 | 2014     | 2015                  | 2016 | 2017 | 2018 | 2019 |  |
| SH  | 1      |  |                      |      |          |                       |      |      |      |      |  |
| PG  | 2.6.1. | PC, internet bağlantısı, projektör, klima vb. Cihazların eksik olduğu sınıf sayısı | 6                    | 5    | 4        | 3                     | 2    | 1    | 0    | 0    | Çağdaş ve modern bir öğrenme ortamına kavuşmak |
| PG  | 2.6.2. | Yardımcı ders araçlarının ve sıra, masa, dolapların eksik olan sınıf sayısı.       | 7                    | 6    | 5        | 4                     | 3    | 2    | 1    | 0    | Tüm donanımlarımız tam ve eksiksiz olacak.     |

### FAALİYET VE MALİYETLENDİRME

| FAALİYET VEYA PROJELER  | Sorumlu Birim/Şube/Kişi         | Başlama ve Bitiş Tarihi | MALİYET   |           |           |           |           | Toplam (TL) |
|---|---------------------------------|-------------------------|-----------|-----------|-----------|-----------|-----------|-------------|
|   |                                 |                         | 2015 (TL) | 2016 (TL) | 2017 (TL) | 2018 (TL) | 2019 (TL) |             |
| Sınıflara KlimaBilgisayar, projeksiyon, akıllı tahta gibi cihazların alınması | Okul idaresi, Okul Aile Birliği |                         | 3000      | 3000      | 2000      | 2000      | 2000      | 12000       |

## 2.TEMA: FİZİKİ YAPI

**Stratejik Amaç 6.**  
Okulumuzun yapısını iklimsel yıpranmalara karşı korumak ve onarmak.

**Stratejik Hedef 6.1.**  
Okul binasının çatısında oluşan hasarları onarıp daha sağlam ve dayanıklı olmasını sağlamak.

### PERFORMANS GÖSTERGELERİ

| SAM | 7      | PERFORMANS GÖSTERGELERİ                    | PERFORMANS HEDEFLERİ |      |          |                       |      |      |      |      | SP Dönemi Hedefi                                 |
|-----|--------|--|----------------------|------|----------|-----------------------|------|------|------|------|--|
|     |        |  | Önceki Yıllar        |      | Cari Yıl | Sonraki Yıl Hedefleri |      |      |      |      |  |
|     |        |  | 2012                 | 2013 | 2014     | 2015                  | 2016 | 2017 | 2018 | 2019 |  |
| SH  | 1      |  |                      |      |          |                       |      |      |      |      |  |
| PG  | 2.7.1. | Yağışlı havalarda su damlatan nokta sayısı | 2                    | 2    | 2        | 2                     | 0    | 0    | 0    | 0    | Çatının yağmur suyunu sızdırması önlenecek.      |
| PG  | 2.7.2. | Nemlenmiş tavan yüzeyi sayısı              | 3                    | 3    | 3        | 4                     | 0    | 0    | 0    | 0    | Bina yapısının nem nedeniyle çürümesi önlenecek. |

### FAALİYET VE MALİYETLENDİRME

| FAALİYET VEYA PROJELER            | Sorumlu Birim/Şube/Kişi | Başlama ve Bitiş Tarihi | MALİYET   |           |           |           |           | Toplam (TL) |
|-----------------------------------|-------------------------|-------------------------|-----------|-----------|-----------|-----------|-----------|-------------|
|                                   |                         |                         | 2015 (TL) | 2016 (TL) | 2017 (TL) | 2018 (TL) | 2019 (TL) |             |
| Çatı onarım / aktarma çalışmaları | İl MEM ve Okul İdaresi  | Temmuz-Ağustos 2016     | 0         | 75000     | 0         | 0         | 0         | 75000       |

## 2.TEMA:FİZİKİ YAPI

### Stratejik Amaç 7.

Okulumuzda okuma sevgisi olan öğrenciler için okuma ortamları oluşturmak.

### Stratejik Hedef 7.1.

Güzel ve talep edilen bir okul kütüphanesi oluşturmak.

### PERFORMANS GÖSTERGELERİ

| SAM | 8      | PERFORMANS GÖSTERGELERİ                 | PERFORMANS HEDEFLERİ |      |          |                       |       |       |       |       |                  |
|-----|--------|---|----------------------|------|----------|-----------------------|-------|-------|-------|-------|------------------|
|     |        |   | Önceki Yıllar        |      | Cari Yıl | Sonraki Yıl Hedefleri |       |       |       |       | SP Dönemi Hedefi |
|     |        |   | 2012                 | 2013 | 2014     | 2015                  | 2016  | 2017  | 2018  | 2019  |                  |
| SH  | 1      |   |                      |      |          |                       |       |       |       |       |                  |
| PG  | 2.8.1. | Sınıf Kitaplıkları oluşturmak           | 0 m2                 | 0 m2 | 0 m2     | 12 m2                 | 25 m2 | 25 m2 | 25 m2 | 25 m2 |                  |
| PG  | 2.8.2. | Kitaplıklarda bulunan yayınların sayısı | 0                    | 0    | 250      | 300                   | 400   | 500   | 600   | 1000  |                  |

### FAALİYET VE MALİYETLENDİRME

| FAALİYET VEYA PROJELER   | Sorumlu Birim/Şube/Kişi         | Başlama ve Bitiş Tarihi | MALİYET   |           |           |           |           | Toplam (TL) |
|--|---------------------------------|-------------------------|-----------|-----------|-----------|-----------|-----------|-------------|
|  |                                 |                         | 2015 (TL) | 2016 (TL) | 2017 (TL) | 2018 (TL) | 2019 (TL) |             |
| Sınıf Kitaplıklarının gaha geniş ve iyi kitaplarla donatılması | Okul İdaresi, Okul Aile Birliği | Eylül-Aralık 2016       | 500       | 1000      | 1000      | 1000      | 1000      | 4500        |

**2.TEMA: FİZİKİ YAPI**

**Stratejik Amaç 8.**

Okul güvenliği için gerekli fiziksel düzenlemeler yapılır.

**Stratejik Hedef 8.1.**

Okul alanını çevreleyen duvarlardaki hasarların onarılması.

**PERFORMANS GÖSTERGELERİ**

| SAM | 9      | PERFORMANS GÖSTERGELERİ   | PERFORMANS HEDEFLERİ |      |          |                       |      |      |      |      |   |
|-----|--------|---|----------------------|------|----------|-----------------------|------|------|------|------|---|
|     |        |   | Önceki Yıllar        |      | Cari Yıl | Sonraki Yıl Hedefleri |      |      |      |      | SP Dönemi Hedefi                              |
|     |        |   | 2012                 | 2013 | 2014     | 2015                  | 2016 | 2017 | 2018 | 2019 |   |
| SH  | 1      |   |                      |      |          |                       |      |      |      |      |   |
| PG  | 2.9.1. | Okul bahçesinin dış duvarındaki çatlak ve yıkılmış bölüm sayısı | 5                    | 6    | 7        | 0                     | 0    | 0    | 0    | 0    | Tüm bahçe duvarının sağlam hale helmesi.      |
| PG  | 2.9.2. | Boyasız metrekare alanı   | 500                  | 0    | 200      | 20                    | 0    | 0    | 0    | 0    | Zamanla yıpranan duvar boyasının yenilenmesi. |

**FAALİYET VE MALİYETLENDİRME**

| FAALİYET VEYA PROJELER                        | Sorumlu Birim/Şube/Kişi         | Başlama ve Bitiş Tarihi     | MALİYET   |           |           |           |           | Toplam (TL) |
|---|---------------------------------|-----------------------------|-----------|-----------|-----------|-----------|-----------|-------------|
|   |                                 |                             | 2015 (TL) | 2016 (TL) | 2017 (TL) | 2018 (TL) | 2019 (TL) |             |
| Bahçe duvarlarının bakım ve onarımı çalışması | Okul İdaresi, Okul Aile Birliği | Haziran-Temmuz-Ağustos 2017 | 3500      | 0         | 0         | 0         | 0         | 0           |
| Okul bahçesi dış duvarlarının boyatılması.    | Okul İdaresi, Okul Aile Birliği | Haziran-Temmuz-Ağustos 2017 | 5000      | 0         | 0         | 0         | 0         | 5000        |

**2. TEMA: FİZİKİ YAPI**

**Stratejik Amaç 9.**

Okulun Estetik görüntüsünü güzelleştirmek.

**Stratejik Hedef 9.1.**

Atatürk köşesi Atatürk Anıtı ve diğer bölümlerde estetik güzelleştirmelere gidilmesi.

**PERFORMANS GÖSTERGELERİ**

| SAM | 10     | PERFORMANS GÖSTERGELERİ  | PERFORMANS HEDEFLERİ |      |          |                       |      |      |      | SP Dönemi Hedefi |   |
|-----|--------|--|----------------------|------|----------|-----------------------|------|------|------|------------------|---|
|     |        |  | Önceki Yıllar        |      | Cari Yıl | Sonraki Yıl Hedefleri |      |      |      |                  |   |
|     |        |  | 2012                 | 2013 | 2014     | 2015                  | 2016 | 2017 | 2018 |                  | 2019  |
| SH  | 1      |  |                      |      |          |                       |      |      |      |                  |   |
| PG  | 2.10.1 | Veli ve öğrencilerin (eleştiri ya da beğeni doğrultusundaki) fikir beyanları | -                    | -    | -        | +                     | +    | +    | +    | +                | Öğrencilerde ve velilerde Atatürk /Yurt sevgisini artırmak. |

**FAALİYET VE MALİYETLENDİRME**

| FAALİYET VEYA PROJELER  | Sorumlu Birim/Şube/Kişi                   | Başlama ve Bitiş Tarihi       | MALİYET   |           |           |           |           | Toplam (TL) |
|---|---|-------------------------------|-----------|-----------|-----------|-----------|-----------|-------------|
|   |   |                               | 2015 (TL) | 2016 (TL) | 2017 (TL) | 2018 (TL) | 2019 (TL) |             |
| Atatürk köşesinin yanında bulunan boş yerin "Atatürk Kocatepe'de figürünü konu alan bir rölyef ile değerlendirilmesi.                     | Okul yönetimi, öğretmenler ve hizmetliler | 23 Ocak 2015<br>9 Şubat 2015  | 250       | 0         | 0         | 0         | 0         | 250         |
| Okul çeşmesinin yüzeyinde boyama ile güzel bir görüntü sağlanması   |   | Mayıs 2015                    | 100       | 0         | 0         | 0         | 0         | 100         |
| Atatürk büstünün çevresindeki boş alanlara ülkemizin haritası, bayrak ve milli mücadeleyi ifade eden heykel / rölyef figürlerin yapılması |   | Haziran, Temmuz, Ağustos 2015 | 550       | 0         | 0         | 0         | 0         | 550         |

3. TEMA: SOSYAL ETKİNLİKLER

**Stratejik Amaç 10.**

Ulusal / Yerel projelere aktif olarak katılıyoruz.

**Stratejik Hedef 10.1.**

Öğrencilerimizin çok çeşitli ve seçenekli projelere aktif olarak katılıp kendi kimlik, kişilik, yetenek ve üretkenliklerini geliştirmelerine katkıda bulunmak.

**PERFORMANS GÖSTERGELERİ**

| SAM | 11      | PERFORMANS GÖSTERGELERİ                                   | PERFORMANS HEDEFLERİ |      |          |                       |                     |                     |                     | SP Dönemi Hedefi    |  |
|-----|---------|---|----------------------|------|----------|-----------------------|---------------------|---------------------|---------------------|---------------------|--|
|     |         |   | Önceki Yıllar        |      | Cari Yıl | Sonraki Yıl Hedefleri |                     |                     |                     |                     |  |
| SH  | 1       |   | 2012                 | 2013 | 2014     | 2015                  | 2016                | 2017                | 2018                | 2019                |  |
| PG  | 3.11.1  | Atık Pil Toplama Projesine katılan öğrenci sayısı         |                      |      |          | 458                   | Öğrencilerin tamamı | Öğrencilerin tamamı | Öğrencilerin tamamı | Öğrencilerin tamamı | Bu projelerle; öğrencilerimizin; üretken, çevreye duyarlı, sosyal sorumluluk bilincinde olan, doğayı korumaya istekli, vicdanlı, kendisi ve çevresi ile barışık, ülkesinin ve dünyanın geleceğini düşünerek hareket eden bir benlik yapılanması ve kişilik/kimlik geliştirmelerine aracılık etmeyi hedefliyoruz. |
| PG  | 3.11.2  | 1yılıda toplanan pilin ağırlığı (Kg)                      |                      |      |          | 620                   | 1000                | 1200                | 1300                | 1500                |  |
| PG  | 3.11.3  | Atık Kağıt Toplama Projesine katılan öğrenci sayısı       |                      |      |          | 458                   | Öğrencilerin tamamı | Öğrencilerin tamamı | Öğrencilerin tamamı | Öğrencilerin tamamı |  |
| PG  | 3.11.4  | 1 Yılıda toplanan kağıdın ağırlığı (Kg)                   |                      |      |          | 10000                 | 12000               | 14000               | 16000               | 17000               |  |
| PG  | 3.11.5  | Okulumuz Renkleniyor Projesine katılan öğrenci sayısı     |                      |      |          | 458                   | Öğrencilerin tamamı | Öğrencilerin tamamı | Öğrencilerin tamamı | Öğrencilerin tamamı |  |
| PG  | 3.11.6  | Hobin Olsun Yüzün Gülsün Projesine katılan öğrenci sayısı |                      |      |          | 458                   | Öğrencilerin tamamı | Öğrencilerin tamamı | Öğrencilerin tamamı | Öğrencilerin tamamı |  |
| PG  | 3.11.7  | Unutmadık Oynuyoruz Projesine katılan öğrenci sayısı      |                      |      |          | 458                   | Öğrencilerin tamamı | Öğrencilerin tamamı | Öğrencilerin tamamı | Öğrencilerin tamamı |  |
| PG  | 3.11.8  | Her Öğrenci Bir İnci Projesine katılan öğrenci sayısı     |                      |      |          | 458                   | Öğrencilerin tamamı | Öğrencilerin tamamı | Öğrencilerin tamamı | Öğrencilerin tamamı |  |
| PG  | 3.11.9  | Diğer sosyal projelerin sayısı                            |                      |      |          | 3                     | 3                   | 4                   | 4                   | 5                   |  |
| PG  | 3.11.10 | Sosyal projelere katılan öğrenci s                        |                      |      |          | 43                    | 99                  | 180                 | 280                 | tamamı              |  |

**FAALİYET VE MALİYETLENDİRME**

| FAALİYET VEYA PROJELER           | Sorumlu Birim/Şube/Kişi   | Başlama ve Bitiş Tarihi     | MALİYET   |           |           |           |           | Toplam (TL) |
|----------------------------------|---|-----------------------------|-----------|-----------|-----------|-----------|-----------|-------------|
|                                  |   |                             | 2015 (TL) | 2016 (TL) | 2017 (TL) | 2018 (TL) | 2019 (TL) |             |
| Atık Pil Toplama Projesi         | Projeyi üreten kurum ve kuruluşlar, Okul İdaresi, Öğretmenler, Veliler ve öğrenciler. | Eğitim-öğretim yılı boyunca | 500       | 500       | 600       | 600       | 700       | 2900        |
| Atık Kağıt Toplama Projesi       |   | Eğitim-öğretim yılı boyunca | 600       | 600       | 600       | 700       | 800       | 3300        |
| Okulumuz Renkleniyor Projesi     |   | Eğitim-öğretim yılı boyunca | 200       | 250       | 300       | 300       | 350       | 1200        |
| Hobin Olsun Yüzün Gülsün Projesi |   | Eğitim-öğretim yılı boyunca | 400       | 400       | 500       | 500       | 500       | 2300        |
| Unutmadık Oynuyoruz Projesi      |   | Eğitim-öğretim yılı boyunca | 300       | 300       | 400       | 400       | 400       | 1800        |
| Her Öğrenci Bir İnci Projesi     |   | Eğitim-öğretim yılı boyunca | 200       | 200       | 200       | 200       | 200       | 1000        |
| Sosyal projeler                  |   | Eğitim-öğretim yılı boyunca | 200       | 200       | 200       | 200       | 200       | 1000        |
|                                  |   |                             |           |           |           |           |           |             |

3. TEMA: SOSYAL ETKİNLİKLER

**Stratejik Amaç 11.**  
Öğrencilerimiz çok çeşitli folklor dansları etkinliklerinin içinde yer alırlar

**Stratejik Hedef 11.1.**  
Öğrencilerin fiziksel sağlıklarının gelişimini sürdürmeleri ve kültürel çeşitliliğin farkına varıp bu gerçekliği özümsemeleri.

**PERFORMANS GÖSTERGELERİ**

| SAM | 12     | PERFORMANS GÖSTERGELERİ                                | PERFORMANS HEDEFLERİ |      |          |                       |      |      |      | SP Dönemi Hedefi |  |
|-----|--------|--|----------------------|------|----------|-----------------------|------|------|------|------------------|--|
|     |        |  | Önceki Yıllar        |      | Cari Yıl | Sonraki Yıl Hedefleri |      |      |      |                  |  |
|     |        |  | 2012                 | 2013 | 2014     | 2015                  | 2016 | 2017 | 2018 |                  | 2019   |
| SH  | 1      |  |                      |      |          |                       |      |      |      |                  |  |
| PG  | 3.12.1 | Ege yöresi folklor ekibinde oynayan öğrenci sayısı     |                      |      |          | 60                    | 65   | 70   | 70   | 70               | Öğrencilerimiz farklı yörelere ait halk danslarının figürlerini öğrenerek sergilerler. Böylece, hem bir fiziksel aktivitenin içinde yer alarak sağlıklarını ve gelişimlerini sürdürümler, hem de farklı kültürlerin de olduğunu fark ederek her birinin ayrı ayrı güzel olduğunu fark edip her farklılıklara saygı duymayı öğrenirler. |
| PG  | 3.12.1 | Kafkas yöresi folklor ekibinde oynayan öğrenci sayısı  |                      |      |          | 14                    | 16   | 18   | 18   | 18               |  |
| PG  | 3.12.1 | Üsküp yöresi folklor ekibinde oynayan öğrenci sayısı   |                      |      |          | 20                    | 25   | 30   | 30   | 30               |  |
| PG  | 3.12.1 | Fethiye yöresi folklor ekibinde oynayan öğrenci sayısı |                      |      |          | 32                    | 36   | 40   | 40   | 40               |  |



## FAALİYET VE MALİYETLENDİRME

| FAALİYET VEYA PROJELER                                 | Sorumlu Birim/Şube/Kişi         | Başlama ve Bitiş Tarihi                         | MALİYET                             |                                     |                                     |                                     |                                     | Toplam (TL)                         |
|--|---------------------------------|---|-------------------------------------|-------------------------------------|-------------------------------------|-------------------------------------|-------------------------------------|-------------------------------------|
|  |                                 |   | 2015 (TL)                           | 2016 (TL)                           | 2017 (TL)                           | 2018 (TL)                           | 2019 (TL)                           |                                     |
| Ege yöresi folklor ekibi oyunlarını öğrenme süreci     | Okul İdaresi / Usta Öğreticiler | Her eğitim yılının Ekim-Haziran ayları arasında | Masraflar velilerce karşılanacaktır | Masraflar velilerce karşılanacaktır | Masraflar velilerce karşılanacaktır | Masraflar velilerce karşılanacaktır | Masraflar velilerce karşılanacaktır | Masraflar velilerce karşılanacaktır |
| Kafkas. yöresi folklor ekibi oyunlarını öğrenme süreci | Okul İdaresi / Usta Öğreticiler | Her eğitim yılının Ekim-Haziran ayları arasında | Masraflar velilerce karşılanacaktır | Masraflar velilerce karşılanacaktır | Masraflar velilerce karşılanacaktır | Masraflar velilerce karşılanacaktır | Masraflar velilerce karşılanacaktır | Masraflar velilerce karşılanacaktır |
| Üsküp yöresi folklor ekibi oyunlarını öğrenme süreci   | Okul İdaresi / Usta Öğreticiler | Her eğitim yılının Ekim-Haziran ayları arasında | Masraflar velilerce karşılanacaktır | Masraflar velilerce karşılanacaktır | Masraflar velilerce karşılanacaktır | Masraflar velilerce karşılanacaktır | Masraflar velilerce karşılanacaktır | Masraflar velilerce karşılanacaktır |
| Fethiye yöresi folklor ekibi oyunlarını öğrenme süreci | Okul İdaresi / Usta Öğreticiler | Her eğitim yılının Ekim-Haziran ayları arasında | Masraflar velilerce karşılanacaktır | Masraflar velilerce karşılanacaktır | Masraflar velilerce karşılanacaktır | Masraflar velilerce karşılanacaktır | Masraflar velilerce karşılanacaktır | Masraflar velilerce karşılanacaktır |

#### 4. TEMA: İNSAN KAYNAKLARI

##### Stratejik Amaç 12.

Okul personelinin mesleki yeterliliklerini artırmak.

##### Stratejik Hedef 12.1.

Bir uzmanlık mesleği olan öğretmenliği daha nitelikli ve profesyonel bir biçimde icra etmeleri için öğretmenlere kurslar, seminerler, konferanslar ve benzeri etkinlikler düzenlenmesi.

#### PERFORMANS GÖSTERGELERİ

| SAM | 15      | PERFORMANS GÖSTERGELERİ                           | PERFORMANS HEDEFLERİ |      |          |                       |        |        |        |        |                  |
|-----|---------|---|----------------------|------|----------|-----------------------|--------|--------|--------|--------|------------------|
|     |         |   | Önceki Yıllar        |      | Cari Yıl | Sonraki Yıl Hedefleri |        |        |        |        | SP Dönemi Hedefi |
|     |         |   | 2012                 | 2013 | 2014     | 2015                  | 2016   | 2017   | 2018   | 2019   |                  |
| SH  | 1       |   |                      |      |          |                       |        |        |        |        |                  |
| PG  | 4.13.1. | Bir yıl içinde kurs/seminer almış personel sayısı |                      |      |          | 24                    | Tamamı | Tamamı | Tamamı | Tamamı |                  |
| PG  | 4.13.2. | Personelin almış olduğu kurs/seminer sayısı       | 1                    | 2    | 2        | 3                     | 4      | 5      | 6      | 7      |                  |

#### FAALİYET VE MALİYETLENDİRME

| FAALİYET VEYA PROJELER  | Sorumlu Birim/Şube/Kişi              | Başlama ve Bitiş Tarihi            | MALİYET   |           |           |           |           | Toplam (TL)   |
|---|--------------------------------------|------------------------------------|-----------|-----------|-----------|-----------|-----------|---|
|   |                                      |                                    | 2015 (TL) | 2016 (TL) | 2017 (TL) | 2018 (TL) | 2019 (TL) |   |
| Pedagojik Formasyon kapsamında olan en az iki konuda kurs/seminere katılım sağlamak   | MEB, İl/ilçe MEM'ler, Okul Müdürlüğü | Her yıl eğitim-öğretim yılı içinde | 0         | 0         | 0         | 0         | 0         | (Bu tür etkinliklerin masrafları MEB veya MEM'ler tarafından karşılanır.) |
| Öğretmenlik mesleği ile ilgili uzmanlık konularında en az iki etkinliğin içinde olmak | MEB, İl/ilçe MEM'ler, Okul Müdürlüğü | Her yıl eğitim-öğretim yılı içinde | 0         | 0         | 0         | 0         | 0         |   |

#### 4. TEMA: İNSAN KAYNAKLARI

##### Stratejik Amaç 13.

Personelin Mutlu, üretken ve çalışkan olmasını sağlamaya yönelik etkinlikler oluşturmak.

##### Stratejik Hedef 13.1.

Personelin dinlenmesini, eğlenmesini, kaynaşmasını ve işine düşkünlüğünü artırmaya yönelik çeşitli etkinlikler planlayıp gerçekleştirmek.

#### PERFORMANS GÖSTERGELERİ

| SAM | 14      | PERFORMANS GÖSTERGELERİ                | PERFORMANS HEDEFLERİ |      |          |                       |      |      |      |      | SP Dönemi Hedefi                                     |
|-----|---------|--|----------------------|------|----------|-----------------------|------|------|------|------|--|
|     |         |  | Önceki Yıllar        |      | Cari Yıl | Sonraki Yıl Hedefleri |      |      |      |      |  |
|     |         |  | 2012                 | 2013 | 2014     | 2015                  | 2016 | 2017 | 2018 | 2019 |  |
| SH  | 1       |  |                      |      |          |                       |      |      |      |      |  |
| PG  | 4.14.1. | "Öğretmen memnuniyet Anketi" sonuçları | %89                  | %86  | %87      | %89                   | %90  | %92  | %95  | %98  | Personelin memnuniyeti ve performansını artırmak.    |
| PG  | 4.14.2. | Personelin sicil notlarının ortalaması | %90                  | %90  | %91      | %93                   | %94  | %95  | %96  | %97  | Personelin performansını ve üretkenliliğini artırmak |

#### FAALİYET VE MALİYETLENDİRME

| FAALİYET VEYA PROJELER  | Sorumlu Birim/Şube/Kişi               | Başlama ve Bitiş Tarihi   | MALİYET   |           |           |           |           | Toplam (TL) |
|---|---------------------------------------|---|-----------|-----------|-----------|-----------|-----------|-------------|
|   |                                       |   | 2015 (TL) | 2016 (TL) | 2017 (TL) | 2018 (TL) | 2019 (TL) |             |
| Okuldan ayrılan, yeni gelen ya da emekli olan personel için yapılan etkinlikler | Okul İdaresi ve Öğretmenler / Veliler | Her eğitim – öğretim yılının Eylül – Ocak / Şubat - Haziran ayları arasında | 50        | 100       | 200       | 300       | 400       | 1050        |
| Yıl içinde personelin katıldığı (ve görev kapsamında olmayan) etkinlikler       | Okul İdaresi ve Öğretmenler / Veliler | Her eğitim – öğretim yılının Eylül – Ocak / Şubat - Haziran ayları arasında | 100       | 200       | 300       | 400       | 500       | 1500        |

#### 4. TEMA: İNSAN KAYNAKLARI

##### Stratejik Amaç 14.

Okul personelinin görev süresi dışında okul ortamında geçirdiği süreyi artırmak.

##### Stratejik Hedef 14.1.

Personelin, zorunlu görev süreleri dışında her hangi bir nedenle okulda bulunduğu süre arttıkça okul süreçlerinin niteliğinin ve niceliğinin artıyor olması varsayımından hareketle personel okul süreçlerine daha fazla katılmaya teşvik edilecektir.

#### PERFORMANS GÖSTERGELERİ

| SAM | 15      | PERFORMANS GÖSTERGELERİ   | PERFORMANS HEDEFLERİ |      |          |                       |      |      |      |      |  |
|-----|---------|---|----------------------|------|----------|-----------------------|------|------|------|------|--|
|     |         |   | Önceki Yıllar        |      | Cari Yıl | Sonraki Yıl Hedefleri |      |      |      |      | SP Dönemi Hedefi   |
|     |         |   | 2012                 | 2013 | 2014     | 2015                  | 2016 | 2017 | 2018 | 2019 |  |
| SH  | 1       |   |                      |      |          |                       |      |      |      |      |  |
| PG  | 4.15.1. | Zorunlu görev süreleri dışında personelin 1 Haftada okulda kaldığı sürelerin ortalaması.                  | 1                    | 1    | 1        | 2                     | 3    | 3    | 3    | 3    | Personelimiz, herhangi bir nedenle okulda haftada en az 3 saat bulunacaktır.                   |
| PG  | 4.15.2. | Personelin görev alanı dışındaki etkinlikler için 1 haftada okul ortamında geçirdiği sürelerin ortalaması | 1                    | 1    | 1        | 2                     | 3    | 3    | 3    | 3    | Personelimiz, görevi ile ilgili olmayan konularda da okulda haftada en az 3 saat bulunacaktır. |

#### FAALİYET VE MALİYETLENDİRME

| FAALİYET VEYA PROJELER  | Sorumlu Birim/Şube/Kişi                   | Başlama ve Bitiş Tarihi  | MALİYET   |           |           |           |           | Toplam (TL) |
|---|---|--|-----------|-----------|-----------|-----------|-----------|-------------|
|   |   |  | 2015 (TL) | 2016 (TL) | 2017 (TL) | 2018 (TL) | 2019 (TL) |             |
| Okulda, eğitim-öğretim saatleri dışındaki zamanlarda farklı (ve meşru) etkinliklerin düzenlenmesi.  | Okul İdaresi, Öğretmenler, diğer personel | Tüm eğitim – öğretim yılı boyunca uygun bulunan herhangi bir zamanda | 1000      | 1000      | 1200      | 1400      | 1500      | 6100        |
| Okul ortamında eğitim-öğretim süreçleri dışında düzenlenecek etkinliklerin tür ve biçimi konusunda personelin görüş, dilek ve temennilerinin de dikkate alınması. | Okul İdaresi, Öğretmenler, diğer personel | Tüm eğitim – öğretim yılı boyunca uygun bulunan herhangi bir zamanda | 0         | 0         | 0         | 0         | 0         | 0           |

CUMHURİYET İLKOKULU STRATEJİK PLANI 2015 YILI EYLEM PLANI

| Amaç No | EJİK AMAÇL | STRAT EJİK HEDEF HEDEFLER                        | FAALİYETLER VEYA PROJELER                                 | MEVCUT DURUM                         | PERFORMANS GÖSTERGELERİ                                       | SORUMLU KİŞİLER / KURUMLAR  | BÜTÇE                       | KAYNAKLAR         | ZAMANLAMA (FAALİYET-PROJELERİN BAŞLAYIŞ-BİTİŞYILI) |       |      |       |       |         |        |         |       |      |       |        |      |      |      |      |
|---------|------------|--|---|--------------------------------------|---|---|-----------------------------|-------------------|--|-------|------|-------|-------|---------|--------|---------|-------|------|-------|--------|------|------|------|------|
|         |            |  |   |                                      |   |   |                             |                   | OCAK   | ŞUBAT | MART | NISAN | MAYIS | HAZİRAN | TEMMUZ | AĞUSTOS | EYLÜL | EKİM | KASIM | ARALIK | 2016 | 2017 | 2018 | 2019 |
| 1       | 1.1        | Akademik başarının artırılması                   | Başarısızlığın önlenmesi, Başarının ödüllendirilmesi      | Başarı ortalaması %....              | Öğrencilerin not ortalamaları, Okulun genel başarı ortalaması | Okul idaresi, öğretmenler, Okul Aile Birliği                        | 500                         |                   | X  | X     | X    | X     | X     |         |        |         | X     | X    | X     | X      | X    | X    | X    | X    |
| 2       | 2.1        | Kitap okuma oranlarının artırılması              | "Okuma Saati" uygulaması, Kütüphaneye alınan kitap sayısı | Ortalama aylık 2 kitap okunuyor.     | Aylık okunan kitap sayısı                                     | Okul idaresi, öğretmenler, Okul Aile Birliği, Veliler ve öğrenciler | 500                         |                   | X  | X     | X    | X     | X     |         |        |         | X     | X    | X     | X      | X    | X    | X    | X    |
| 3       | 3.1        | Özel eğitim gereksinimli öğrencilere eğitim ver. | Bireysel destek eğitimi açılarak donatılması              | 1 Destek eğitimi odası mevcut.       | D.E.O'dan yararlanan öğrenci sayısı, D.E.O sayısı             | Okul idaresi, öğretmenler, Okul Aile Birliği                        | 1000                        |                   | X  | X     | X    | X     | X     |         |        |         | X     | X    | X     | X      | X    | X    | X    | X    |
| 4       | 4.1        | Yaşam alanlarında iyileştirmeler                 | Okul tuvaletlerinin bakım ve onarımı                      | Tuvaletler eski ve yıpranmış durumda | Öğrenci ve velilerin memnuniyet anketleri sonuçları           | Okul idaresi, Okul Aile Birliği                                     | 2015'de (500) 2016'da 15000 |                   |  |       |      |       |       |         |        |         |       |      |       | X      |      |      |      |      |
| 5       | 5.1        | Dersliklerin iyileştirilmesi                     | Fiziksel ve teknolojik donanımlar                         | Bazı cihazlar eski veya arızalı      | Cihazı eksik veya arızalı olan sınıf ve cihaz sayısı          | Okul idaresi,   | 3000                        | Okul Aile Birliği | X  | X     | X    | X     | X     |         |        | X       | X     | X    | X     | X      | X    | X    | X    | X    |

|    |      |  |   |  |   |   |       |                      |   |   |   |   |   |   |   |   |   |   |   |   |   |   |   |
|----|------|--|---|--|---|---|-------|----------------------|---|---|---|---|---|---|---|---|---|---|---|---|---|---|---|
| 6  | 6.1  | Binanın dış etkenlerden korunması          | Okulun çatısında meydana gelen yıpranmaların onarılması, çatının aktarılması    | Yağmur sızdırıyor  | Çatıdan su damlayan nokta sayısı, nemlenmiş tavan sayısı            | İl ve İlçe MEM'ler, Okul İdaresi.                 | 75000 | (il MEM Bütçesinden) |   |   |   |   |   |   |   |   |   |   | X |   |   |   |   |
| 7  | 7.1  | Okuma sevgisinin geliştirilmesi            | Okul kütüphanesinin iyileştirilmesi   | Kitap sayısı ve donanımları yetersiz                                 | Alınan kitap ve süreli yayın sayısı, donanımlar                     | Okul idaresi                                      | 1500  | Okul Aile Birliği    | X | X | X | X | X |   |   | X | X | X | X | X | X | X | X |
| 8  | 8.1  | Okul güvenliği ve onarım                   | Okul alanını çevreleyen duvarların onarılması                                   | Duvarlarda kısmi çatlaklar oluşmuş.                                  | Duvarın sağlamlık oranı, çatlak sayısının olmaması, boyanmış olması | Okul idaresi, Okul Aile Birliği                   | 3500  |                      |   |   |   |   |   | X | X |   |   |   |   |   |   |   |   |
| 9  | 9.1  | Okulun estetik görüntüsünü güzelleştirmek  | Atatürk köşesi, Atatürk anıtı ve diğer bölümlere resim ve heykel çalışmaları    | Bo görünen alanlar bulunmakta.                                       | Veli ve öğrencilerin görüşlerini içeren anket sonuçları.            | Okul yönetimi, öğretmenler ve hizmetliler         | 900   |                      | X | X |   | X | X | X | X |   |   |   |   |   |   |   |   |
| 10 | 10.1 | Ulusal ve yerel projelerde etkin rol almak | 8 ayrı projenin içinde yer almak, yenilerine katılım için girişimlerde bulunmak | Projelere katılımın öğrenciler üzerindeki olumlu etkisi gözlemlendi. | Projelerde aktif rol alan öğrenci sayıları                          | Okul yönetimi, Öğretmenler, Öğrenciler ve veliler | 2200  |                      | X | X | X | X | X |   |   | X | X | X | X | X | X | X | X |

|    |      |  |   |   |   |  |                                   |                                       |   |   |   |   |   |   |   |  |   |   |   |   |   |   |
|----|------|--|---|---|---|--|-----------------------------------|---------------------------------------|---|---|---|---|---|---|---|--|---|---|---|---|---|---|
| 11 | 11.1 | Öğrencilerin çeşitli folklor/dans etkinliklerine katılımlarının sağlanması | Öğrencilerin fiziksel sağlıklarının gelişimi ve kültürel çeşitliliği özümsemelerinin sağlanması | Folklor ve dans etkinliklerine katılımın öğrenciler üzerindeki olumlu etkisi gözlemlendi. | Folklor / Dans ekiplerinin sayısı, bu etkinliklere katılan öğrenci sayısı | Okul İdaresi / Usta öğretmenler                        | 0                                 | Masraflar velilerce karşılanmaktadır. |   |   |   |   |   |   |   |  |   |   |   |   |   |   |
| 12 | 12.1 | Okul personelinin mesleki yeterliliklerinin artırılması                    | Kurslar, seminerler, konferanslar düzenlenecektir   | Daha profesyonelce mesleki etkinlik sürekli bir ihtiyaçtır.                               | Gerçekleştirilen kurs, seminer vb. Sayısı ve katılan personel sayısı      | İl ve İlçe MEM'ler, Okul İdaresi, Halk Eğitim Merkezi. | (MEB tarafından karşılanmaktadır) |                                       | X | X | X | X | X | X |   |  | X | X | X | X | X | X |
| 13 | 13.1 | Personel moral desteğinin sağlanması                                       | Sosyal / kültürel etkinlikler düzenlenecektir   | Kaynaşmanın sürekli kılınması ve iş verimi amaçlanıyor.                                   | Yapılan etkinlik ve katılan personel sayısı.                              | Okul Yönetimi, Öğretmenler ve diğer personel           | 150                               |                                       |   |   |   |   | X |   | X |  |   |   | X | X | X | X |
| 14 | 14.1 | Okulda geçen sürenin artırılması   | Okul süreçlerine personeli daha fazla teşvik etmek  | İş veriminin artırılması amaçlanıyor(Mevcu 2)   | 1 Hafta içinde dersler dışında okulda geçirilen saat sayısı               | Öğretmenler  | 1000                              |                                       |   |   |   |   |   |   |   |  |   |   |   |   |   |   |

| CUMHURİYET İLKOKULU STRATEJİK PLAN MALİYET TABLOSU |   |   |
|--|---|---|
| 1. TEMA  | STRATEJİK AMAÇ  | STRATEJİK HEDEFLER  |
| 1. EĞİTİM-ÖĞRETİM                                  | <p>1. Akademik başarının artırılması</p> <p>2. Kitap okuma oranının artırılması</p> <p>3. Özel Eğitim gereksinimi olan öğrencilerin gereksinimlerinin karşılanması.</p>   | <p>1.1. Etkili çalışma yöntemleri ve planlı yaşam öğretilecek</p> <p>1.2. Başarısı düşük olan öğrencilerle görüşülecek.</p> <p>1.3. Ödev takip defterleri hazırlanıp uygulanacak.</p> <p>1.4. Başarılı öğrenciler ödüllendirilecek.</p> |
|  |   | <p>2.1. Öğrencilerin ve velilerde okuma sevgisi aşılacak, okuma oranı yükseltilecek</p>   |
|  |   | <p>3.1. Okulda en az 1 destek eğitimi odası olacak.</p>   |
|  |   |   |
| 2. TEMA  | STRATEJİK AMAÇ  | STRATEJİK HEDEFLER  |
| 2. FİZİKİ YAPI                                     | <p>4. Daha temiz ve sağlıklı yaşam alanları oluşturmak</p> <p>5. Öğrencilerimiz daha uygun ve donanımlı dersliklerde eğitim-öğretim almalıdırlar.</p> <p>6. Okulumuzun yapısını iklimsel yıpranmalara karşı korumak ve onarmak.</p> <p>7. Okulumuzda okuma sevgisi olan öğrenciler için</p> | <p>4.1. Okul tuvaletlerinin bakım ve onarımı.</p>   |
|  |   | <p>5.1. Dersliklerin fiziksel ve teknolojik donanımlarının güncellenmesinin sürdürülmesi.</p>   |
|  |   | <p>6.1. Okul binasının çatısında oluşan hasarları onarıp daha sağlam ve dayanıklı olmasını sağlamak.</p>  |



|  |   |  |
|--|---|--|
|  | <p><b>okuma ortamları oluşturmak.</b></p> <p>8. Okul güvenliği için gerekli fiziksel düzenlemeler yapılır.</p> <p>9. Okulun Estetik görüntüsünü güzelleştirmek.</p> | <p><b>7.1.</b>Güzel ve talep edilen bir okul kütüphanesi oluşturmak.</p> <p><b>8.1.</b>Okul alanını çevreleyen duvarlardaki hasarların onarılması.</p> <p><b>9.1.</b>Atatürk köşesi Atatürk Anıtı ve diğer bölümlerde estetik güzelleştirmelere gidilmesi.</p> |
|--|---|--|

| 3. TEMA               | STRATEJİK AMAÇ   | STRATEJİK HEDEFLER   |
|-----------------------|--|--|
| 3. SOSYAL ETKİNLİKLER | 10. Ulusal / Yerel projelere aktif olarak katılıyoruz.                                       | <b>10.1.</b> Öğrencilerimizin çok çeşitli ve seçenekli projelere aktif olarak katılıp kendi kimlik, kişilik, yetenek ve üretkenliklerini geliştirmelerine katkıda bulunmak.                          |
|                       | 11. Öğrencilerimiz çok çeşitli folklor dansları etkinliklerinin içinde yer alırlar           | <b>11.1.</b> Öğrencilerin fiziksel sağlıklarının gelişimini sürdürmeleri ve kültürel çeşitliliğin farkına varıp bu gerçekliği özümsemeleri.  |
| 4. TEMA               | STRATEJİK AMAÇ   | STRATEJİK HEDEFLER   |
| 4. İNSAN KAYNAKLARI   | 12. Okul personelinin mesleki yeterliliklerini artırmak.                                     | <b>12.1.</b> Bir uzmanlık mesleği olan öğretmenliği daha nitelikli ve profesyonel bir biçimde icra etmeleri için öğretmenlere kurslar, seminerler, konferanslar ve benzeri etkinlikler düzenlenmesi. |
|                       | 13. Personelin Mutlu, üretken ve çalışkan olmasını sağlamaya yönelik etkinlikler oluşturmak. | <b>13.1.</b> Personelin dinlenmesini, eğlenmesini, kaynaşmasını ve işine düşkünlüğünü artırmaya yönelik çeşitli etkinlikler planlayıp gerçekleştirmek.   |

|  |  |   |
|--|--|---|
|  | 14. Okul personelinin görev süresi dışında okul ortamında geçirdiği süreyi artırmak. | <b>14.1.</b> Personelin, zorunlu görev süreleri dışında her hangi bir nedenle okulda bulunduğu süre arttıkça okul süreçlerinin niteliğinin ve niceliğinin artıyor olması varsayımından hareketle personel okul süreçlerine daha fazla katılmaya teşvik edilecektir. |
|--|--|---|

| TEMA           | STRATEJİK AMAÇ  | STRATEJİK HEDEFLER  | MALİYET (TL) |
|----------------|---|---|--------------|
| EĞİTİM-ÖĞRETİM | 1. Akademik başarının artırılması   | 1.1. Etkili çalışma yöntemleri ve planlı yaşam öğretilcek<br>1.2. Başarısı düşük olan öğrencilerle görüşülecek.<br>1.3. Ödev takip defterleri hazırlanıp uygulanacak.<br>1.4. Başarılı öğrenciler ödüllendirilecek. | 17.500       |
|                | 2. Kitap okuma oranının artırılması   | 2.1. Öğrencilerin ve velilerde okuma sevgisi aşılacak, okuma oranı yükseltilecek  | 5750         |
|                | 3. Özel Eğitim gereksinimi olan öğrencilerin gereksinimlerinin karşılanması.        | 3.1. Okulda en az 1 destek eğitimi odası olacak.  | 10500        |
| TEMA           | STRATEJİK AMAÇ  | STRATEJİK HEDEFLER  |              |
| FİZİKİ YAPI    | 4. Daha temiz ve sağlıklı yaşam alanları oluşturmak                                 | 4.1. Okul tuvaletlerinin bakım ve onarımı.  | 20000        |
|                | 5. Öğrencilerimiz daha uygun ve donanımlı dersliklerde eğitim-öğretim almalıdırlar. | 5.1.Dersliklerin fiziksel ve teknolojik donanımlarının güncellenmesinin sürdürülmesi.   | 12000        |
|                | 6. Okulumuzun yapısını iklimsel yıpranmalara karşı korumak ve onarmak.              | 6.1.Okul binasının çatısında oluşan hasarları onarıp daha sağlam ve dayanıklı olmasını sağlamak.  | 75000        |
|                | 7. Okulumuzda okuma sevgisi olan öğrenciler için okuma ortamları Oluşturmak.        | 7.1.Güzel ve talep edilen bir okul kütüphanesi oluşturmak.  | 10500        |
|                | 8. Okul güvenliği için gerekli fiziksel düzenlemeler yapılır.                       | 8.1.Okul alanını çevreleyen duvarlardaki hasarların onarılması.   | 5000         |
|                | 60  |   |              |

|  |   |  |     |
|--|---|--|-----|
|  | 9. Okulun Estetik görüntüsünü güzelleştirmek. | 9.1. Atatürk köşesi Atatürk Anıtı ve diğer bölümlerde estetik güzelleştirmelere gidilmesi. | 900 |
|--|---|--|-----|

| TEMA                        | STRATEJİK AMAÇ   | STRATEJİK HEDEFLER   |               |
|-----------------------------|--|--|---------------|
| SOSYAL ETKİNLİKLER          | 10. Ulusal / Yerel projelere aktif olarak katılıyoruz.                                       | 10.1. Öğrencilerimizin çok çeşitli ve seçenekli projelere aktif olarak katılıp kendi kimlik, kişilik, yetenek ve üretkenliklerini geliştirmelerine katkıda bulunmak.   | 13500         |
|                             | 11. Öğrencilerimiz çok çeşitli folklor dansları etkinliklerinin içinde yer alırlar           | 11.1. Öğrencilerin fiziksel sağlıklarının gelişimini sürdürmeleri ve kültürel çeşitliliğin farkına varıp bu gerçekliği özümsemeleri.   | 0             |
| TEMA                        | STRATEJİK AMAÇ   | STRATEJİK HEDEFLER   |               |
| İNSAN KAYNAKLARI            | 12. Okul personelinin mesleki yeterliliklerini artırmak.                                     | 12.1. Bir uzmanlık mesleği olan öğretmenliği daha nitelikli ve profesyonel bir biçimde icra etmeleri için öğretmenlere kurslar, seminerler, konferanslar ve benzeri etkinlikler düzenlenmesi.  | 0             |
|                             | 13. Personelin Mutlu, üretken ve çalışkan olmasını sağlamaya yönelik etkinlikler oluşturmak. | 13.1. Personelin dinlenmesini, eğlenmesini, kaynaşmasını ve işine düşkünlüğünü artırmaya yönelik çeşitli etkinlikler planlayıp gerçekleştirmek.  | 2550          |
|                             | 14. Okul personelinin görev süresi dışında okul ortamında geçirdiği süreyi artırmak.         | 14.1. Personelin, zorunlu görev süreleri dışında her hangi bir nedenle okulda bulunduğu süre arttıkça okul süreçlerinin niteliğinin ve niceliğinin artıyor olması varsayımından hareketle personel okul süreçlerine daha fazla katılmaya teşvik edilecektir. | 6100          |
| <b>TOPLAM MALİYET (TL):</b> |  |  | <b>179300</b> |

# 4. BÖLÜM

## İZLEME VE DEĞERLENDİRME

### 4.1. RAPORLAMA

Plan dönemi içerisinde ve her yılın sonunda okul/kurumumuz stratejik planı uyarınca yürütülen faaliyetlerimizi, önceden belirttiğimiz performans göstergelerine göre hedef ve gerçekleşme durumu ile varsa meydana gelen sapmaların nedenlerini açıkladığımız, okulumuz/kurumumuz hakkında genel ve mali bilgileri içeren izleme ve değerlendirme raporu hazırlanacaktır.

## STRATEJİK PLAN EKİBİ

## STRATEJİK PLAN ÜST KURULU

| STRATEJİK PLAN ÜST KURULU |               |  |        |
|---------------------------|---------------|--|--------|
| SIRA NO                   | ADI SOYADI    | ÜNVANI                                 | GÖREVİ |
| 1                         | YILMAZ KELEŞ  | OKUL MÜDÜRÜ                            | Başkan |
| 2                         | TÜLAY TEZCAN  | ÖĞRETMEN                               | Üye    |
| 3                         | MİNE ÖZDEMİR  | ÖĞRETMEN                               | Üye    |
| 4                         | MELEK AYDOĞDU | OKUL AİLE BİRLİĞİ BAŞKANI              | Üye    |
| 5                         | SEMRA OKÇU    | OKUL AİLE BİRLİĞİ YÖNETİM KURULU ÜYESİ | Üye    |

## STRATEJİK PLAN EKİBİ

| STRATEJİK PLAN EKİBİ |                   |                  |        |
|----------------------|-------------------|------------------|--------|
| SIRA NO              | ADI SOYADI        | ÜNVANI           | GÖREVİ |
| 1                    | KADİR ÇATAKDERE   | Müdür Yardımcısı | Başkan |
| 2                    | CEM HASTURAN      | Öğretmen         | Üye    |
| 3                    | SERAP KESKİN      | Öğretmen         | Üye    |
| 4                    | İLKAY KUDAY DEMİR | Öğretmen         | Üye    |
| 5                    | ŞAHİN ÖZKAN       | Öğretmen         | Üye    |
| 6                    | HURİYE ÇİMEN      | Gönüllü Veli     | Üye    |
| 7                    | SELMA UZUNER      | Gönüllü Veli     | Üye    |
| 8                    | ÖZGE ÇİFTÇİ       | Gönüllü Veli     | Üye    |

| SIRA NO | ADI SOYADI         | ÜNVANI           | İMZA |
|---------|--------------------|------------------|------|
| 1       | Kadir ÇATAKDERE    | Müdür Yardımcısı |      |
| 2       | Tülay TEZCAN       | Öğretmen         |      |
| 3       | Tülay ÖZAY         | Öğretmen         |      |
| 4       | İlkay KUDAY DEMİR  | Öğretmen         |      |
| 5       | Ekber BAYRAM       | Öğretmen         |      |
| 6       | Sema DAŞBAŞI       | Öğretmen         |      |
| 7       | Gülay BAYRAM       | Öğretmen         |      |
| 8       | Serap KESKİN       | Öğretmen         |      |
| 9       | Semra BOSTAN       | Öğretmen         |      |
| 10      | Emine ÜNAL         | Öğretmen         |      |
| 11      | Mine ÖZDEMİR       | Öğretmen         |      |
| 12      | Özden CURA         | Öğretmen         |      |
| 13      | Yılşen ALKAYA      | Öğretmen         |      |
| 14      | Serap PETEK BULDUK | Öğretmen         |      |
| 15      | Gül KOÇAK          | Öğretmen         |      |
| 15      | Ayla GEÇER         | Öğretmen         |      |
| 17      | Hüseyin KOCAGÖZ    | Öğretmen         |      |
| 18      | Figen DOLAŞ        | Öğretmen         |      |
| 19      | Funda EREN         | Öğretmen         |      |
| 20      | Ferdağ TAMKAN      | Öğretmen         |      |
| 21      | Özge Türkbay ŞENOL | Öğretmen         |      |
| 22      | Cem HASTURAN       | Öğretmen         |      |
| 23      | Şahin ÖZKAN        | Öğretmen         |      |

